

## 2022년 가평소방서 화재 통계·분석

- 화재건수: 179건
  - ☞ 2021년 대비: 62건 증가(53%)
- 인명피해: 11명(사망 2, 부상 9)
  - ☞ 2021년 대비: 사망 1명 증가(100%)  
부상 1명 감소(-10%)
- 재산피해: 5,232,195천원
  - ☞ 2021년 대비: 3,871,487천원 증가(285%)
- 재산피해 경감액: 약 53억원(추산)

# 목 차

**I** 2022년 가평소방서 화재발생현황 분석 보고 ..... 2

**II** 화재발생 현황

1. 총 괄 ..... 3  
2. 화재장소 ..... 4  
3. 발화요인 ..... 5  
4. 발화열원 ..... 7  
5. 최초 착화물 ..... 8  
6. 연소 확대 사유 ..... 9

**III** 화재피해 현황

1. 인명피해 현황 ..... 10  
2. 재산피해 현황 ..... 12

**IV** 읍면 및 안전센터별 화재발생 현황

1. 읍·면별 화재발생 현황 ..... 14  
2. 안전센터별 화재발생 현황 ..... 15

**V** 북부본부 관서별 화재현황 ..... 16

## □ 화재발생 총괄현황

구 분	화재(건)	인명피해(명)			재산피해(천원)
		소계	사망	부상	
2022년	179	11	2	9	5,232,195
2021년	117	11	1	10	1,360,708
증 감	62건 (53% ↑)	0 (0%)	1 (100% ↑)	-1 (10% ↓)	3,871,487(285% ↑)

## ○ (화 재) 179건, 전년대비 53% (62건) 증가

※ 원인별: 부주의 76건 (42%) > 전기 47건 (26%) > 기계 32건 (17.8%)

※ 장소별: 비주거<sup>1)</sup> 57건 (31.8%) > 주거 55건 (30.7%) > 차량 28(15.6%) > 기타<sup>2)</sup> 27건(15%), > 임야 12건 (6.7%) 순임.

## ○ (인명피해) 11명 (사망2, 부상9), 전년대비 사망 1명 증가 부상 1명 감소

※ 사망발생(2명): 2022.04.04.(월) 가평군 설악면 선촌리 317 김순애 주택 / 화재원인(화원방치 추정)

2022.12.18.(일) 가평읍 가화로 443-9 늘푸른아파트 404호 / 화재원인(기기 사용 부주의 추정)

## ○ (재산피해) 52억3천만원, 전년대비 285% (38억7천만원) 증가

## ○ (지역별) 가평읍 46건 &gt; 상면 37건 &gt; 창평면 34건 &gt; 설악면 28건 &gt; 조종면 19건 &gt; 북면 15건

## □ 총괄 분석

## ○ 화재 53% (62건) 증가: 주거(16건), 비주거(15건), 기타(12건), 차량(11건), 임야 (8건)

※ 증가요인: 코로나19 해제로 인한 유동인구 증가와 주거,비주거화재 및 봄철 임야화재 증가

## ○ 인명피해 총 11명으로 증·감 없음 (사망 2, 부상 9)

## ○ 재산피해 285% (3,871백만원) 증가: 비주거(3,074백만원), 주거(330백만원), 차량(428백만원), 임야(34백만원), 기타(6백만원) 등 모든 화재장소에서 재산피해 증가함.

## □ 향후 계획

## ○ 화재 통계 . 분석을 통한 언론보도 등 교육홍보 및 예방정책 환류

1) 비주거: 산업시설(공장, 창고), 근생, 판매·업무시설, 자동차, 의료복지시설, 운수자동차시설 등

2) 야외, 도로

## II 화재발생 현황

### 1. 총괄

#### □ 전년 대비 화재 현황

구분		건수	인명피해			재산피해 (천원)
			계	사망	부상	
2022년		179	11	2	9	5,232,195
2021년		117	11	1	10	1,360,708
전년 대비	증감	62(↑)	0(0)	1(↑)	-1(↓)	3,871,487(↑)
	%	53(↑)	0(0)	100(↑)	-10(↓)	285(↑)

○ 2022년 화재 발생 건수는 179건으로, 전년도 대비 62건 53% 증가하였음.

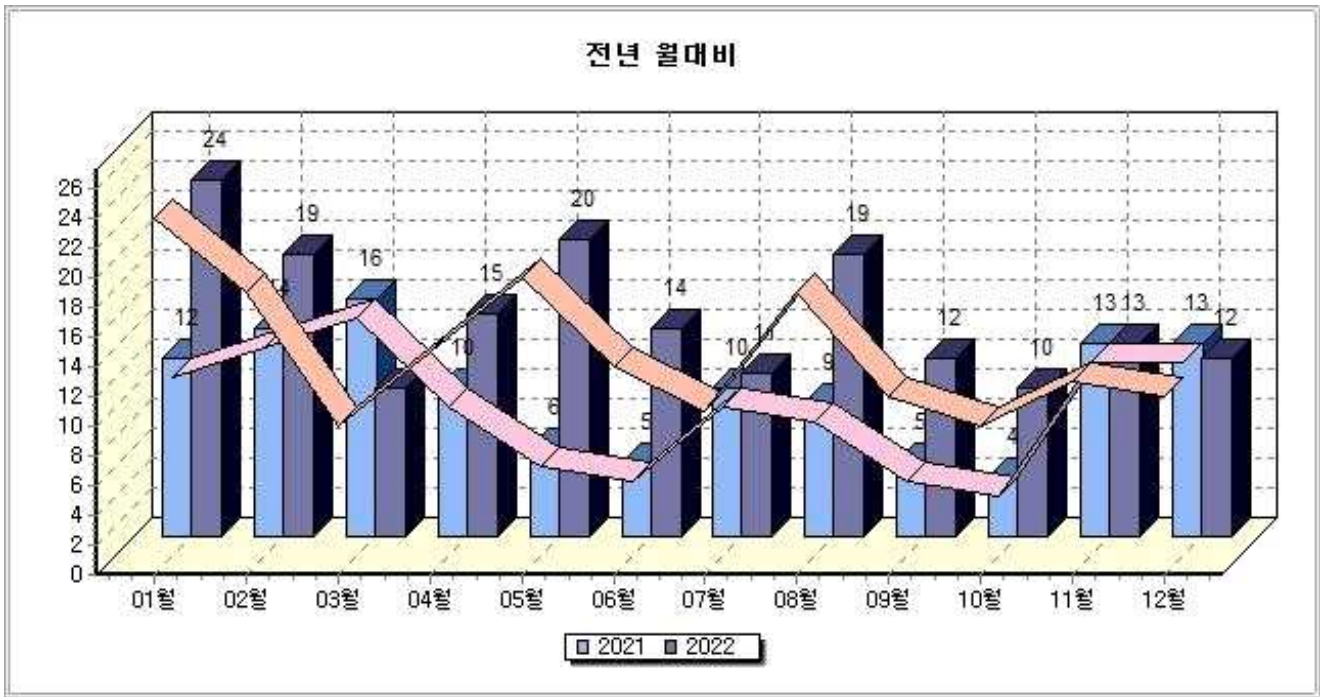
- 화재건수 53%, 인명피해 사망 100% 증가하였고, 재산피해 285% 증가를 보임.

☞ 인명피해: 사망 1명(100%) 증가, 부상 -1명(10%) 감소

☞ 재산피해: 3,871백만원(285%) 증가함.

#### □ 월별 화재 현황

구분	계	1월	2월	3월	4월	5월	6월	7월	8월	9월	10월	11월	12월
2022년	179	24	19	10	15	20	14	11	19	12	10	13	12
2021년	117	12	14	16	10	6	5	10	9	5	4	13	13
전년 대비	증감	62 (↑)	12 (↑)	5 (↑)	-6 (↓)	5 (↑)	14 (↑)	9 (↑)	1 (↑)	10 (↑)	7 (↑)	6 (↑)	-1 (↓)
	%	53 (↑)	100 (↑)	35.7 (↑)	-37.5 (↓)	50 (↑)	233 (↑)	180 (↑)	10 (↑)	111 (↑)	140 (↑)	150 (↑)	-7.7 (↓)

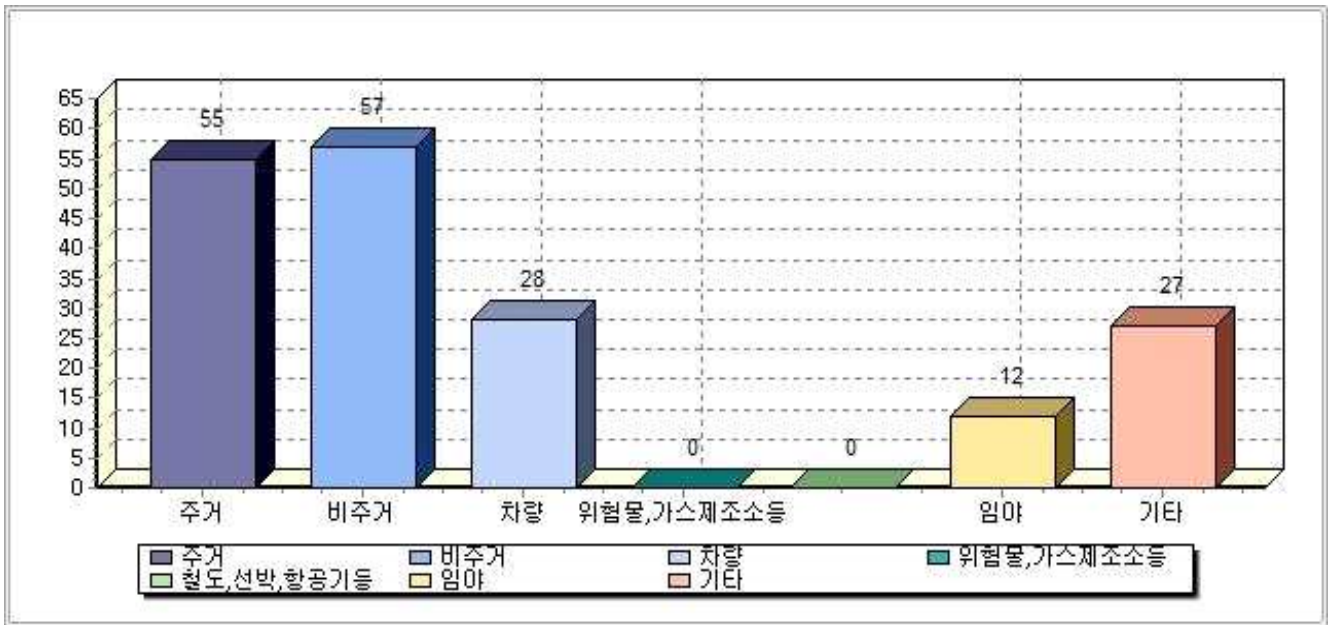


- 2022년 전체 화재 피해 건수는 179건으로 전년 117건 대비 62건(△ 53%)증가함. 월별 화재 현황을 보면 지난해 비해 전체적으로 증가세를 보이고 있으며, 여름철과 가을철은 다른 시기에 비해 큰폭으로 증가세를 보이고, 그 외 시기는 비슷하거나 소폭의 증가세를 보임.
- 여름과 가을철에 특히 증가세를 보이고 있는 것은 코로나19 해제에 따른 유동인구 증가로 인하여 화재가 증가한 것으로 예측하고 있음.

## 2. 화재장소

### □ 전년 대비 장소별 화재 현황

구분	계	주거	비주거	차량	위험물	철도선 박,항공 기등	임야	기타
2022년 (점유율)	179 (100)	55 (30.7)	57 (31.8)	28 (15.6)	0 (0)	0 (0)	12 (6.7)	27 (15)
2021년 (점유율)	117 (100)	39 (33.4)	42 (35.9)	17 (14.5)	0 (0)	0 (0)	4 (3.4)	15 (12.8)
전년 대비	증감	62(↑)	16(↑)	15(↑)	11(↑)	0	8(↑)	12(↑)
	%	53(↑)	41(↑)	35.7(↑)	64.7 (↑)	0.0	200(↑)	80(↑)



○ (발생순위) 화재 장소별 발생 비중은 비주거시설에서 57건(31.8%)으로 가장 높고, 주거 55건(30.7%), 차량 28건(15.6%), 기타 27건(15%), 임야 12건(6.7%) 등의 순으로 분석됨.

※ 비 주거시설: 교육시설, 판매 . 업무시설, 집합시설, 의료복지시설, 산업시설,

운수 . 자동차시설, 문화재시설, 생활서비스 시설, 기타 건축물 . 시설물

○ (전년대비) 전년대비 모든 장소가 전반적으로 화재 증가 추세를 보이고 있고, 주거 16건, 비주거 15건, 차량 11건, 기타 12건, 임야 8건 증가하여 전년대비 화재건수 62건 증가, 53% 증가율을 나타내고 있음.

### 3. 발화요인

□ 전년 대비 발화요인별 화재 현황

구 분	계	전기	기계	제품 결함	가스 누출	화학 적 요인	교통 사고	부주 의 요인	기타 실화	자연 적 요인	방화	방화 의심	미 상	
2022년	179	47	32	0	1	4	3	76	0	2	0	1	13	
(점유율)	(100)	(26.2)	(17.8)	(0)	(0.5)	(2.2)	(1.6)	(42.4)	(0)	(1.1)	(0)	(0.5)	(7.2)	
2021년	117	32	20	0	0	2	0	50	2	1	2	1	7	
(점유율)	(100)	(27.3)	(17.1)	(0)	(0)	(1.7)	(0)	(42.7)	(1.7)	(0.9)	(1.7)	(0.9)	(6)	
전 년 대 비	건 수	62 (↑)	15 (↑)	12 (↑)	-	1 (↑)	2 (↑)	3 (↑)	26 (↑)	-2 (↓)	1 (↑)	-2 (↓)	0 (0)	6 (↑)
	증 감 (%)	53 (↑)	47 (↑)	60 (↓)	-	100 (↑)	100 (↑)	300 (↑)	52 (↑)	-100 (↓)	100 (↑)	-100 (↑)	0 (0)	85.7 (↑)



- (발생순위) 발화 요인별 발생 순위는 **부주의 76건(42.4%)**으로 가장 높고, 전기적 요인 47건(26.2%), 기계적 요인 32건(17.8%) 등이 그 뒤를 따르고 있음.
- (전년대비) 전년대비 발화 요인별 증가는 **교통사고 3건(300%)**으로 가장 높았으며, 가스누출 1건(100%), 화학적요인 2건(100%), 자연적요인 1건(100%), 전기적 요인 15건(47%) 증가함. **기타실화 (▽100%), 기계적 요인 (▽60%),** 순으로 감소하였음.
- (세부분석) 부주의(76건)로 인한 화재 발생 현황을 세부적으로 살펴보면, **화원 방치 24건(31%)**으로 가장 높은 비중을 차지하였으며, 담배꽂초 20건(26%), 기타가 7건(9.2%), 용접,절단 5건(6.5%), 설치 부주의 5건(6.5%), 가연물 방치 5건(6.5%), 쓰레기 소각 4건(5.2%), 음식물 조리 3건(3.9%), 논발소각 3건(3.9%)순으로 발생함.

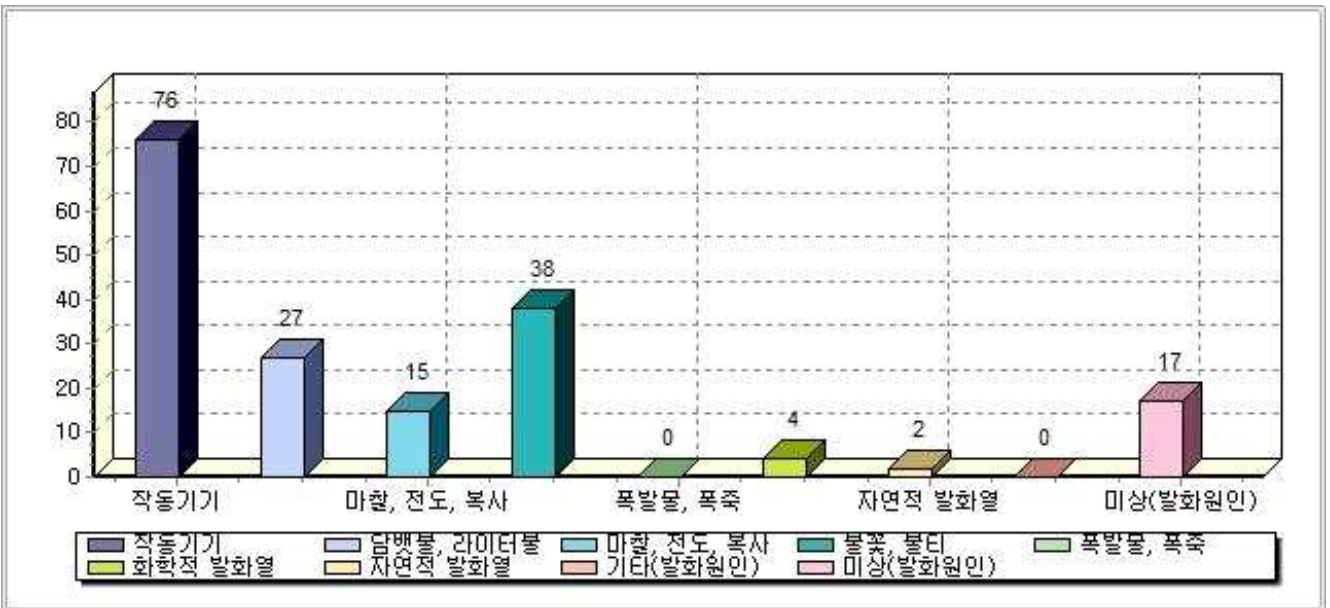
□ 전년 2022년 부주의 세부 유형별 현황

계	담배꽂초	음식물 조리	설치 부주의	용접 절단	화원 방치	쓰레기 소각	빨래 삶기	가연물 방치	논발 소각	기타
76 (100%)	20 (26)	3 (3.9)	5 (6.5)	5 (6.5)	<b>24 (31.5)</b>	4 (5.2)	0 (0)	5 (6.5)	3 (3.9)	7 (9.2)

## 4. 발화열원

### □ 전년 대비 발화열원별 화재 현황

구분	계	작동기기	담뱃불	마찰 등	불꽃 불티	폭발물 폭죽	화학적 발화열	자연적 발화열	기타 열원	미상 열원	
2022년 (점유율)	179 (100)	76 (42.4)	27 (15)	15 (8.3)	38 (21.2)	0 (0)	4 (2.2)	2 (1.1)	0 (0)	17 (9.4)	
2021년 (점유율)	117 (100)	56 (47.8)	14 (12)	4 (3.4)	30 (25.6)	1 (0.9)	2 (1.7)	1 (0.9)	0 (0)	9 (7.7)	
전년 대비	증감	62 (↑)	20 (↑)	13 (↑)	11 (↑)	8 (↑)	-1 (↓)	2 (↑)	1 (↑)	-	8 (↑)
	%	53 (↑)	35.7 (↑)	92.9 (↑)	275 (↑)	26.7 (↑)	-100 (↓)	100 (↑)	100 (↑)	-	88.9 (↑)



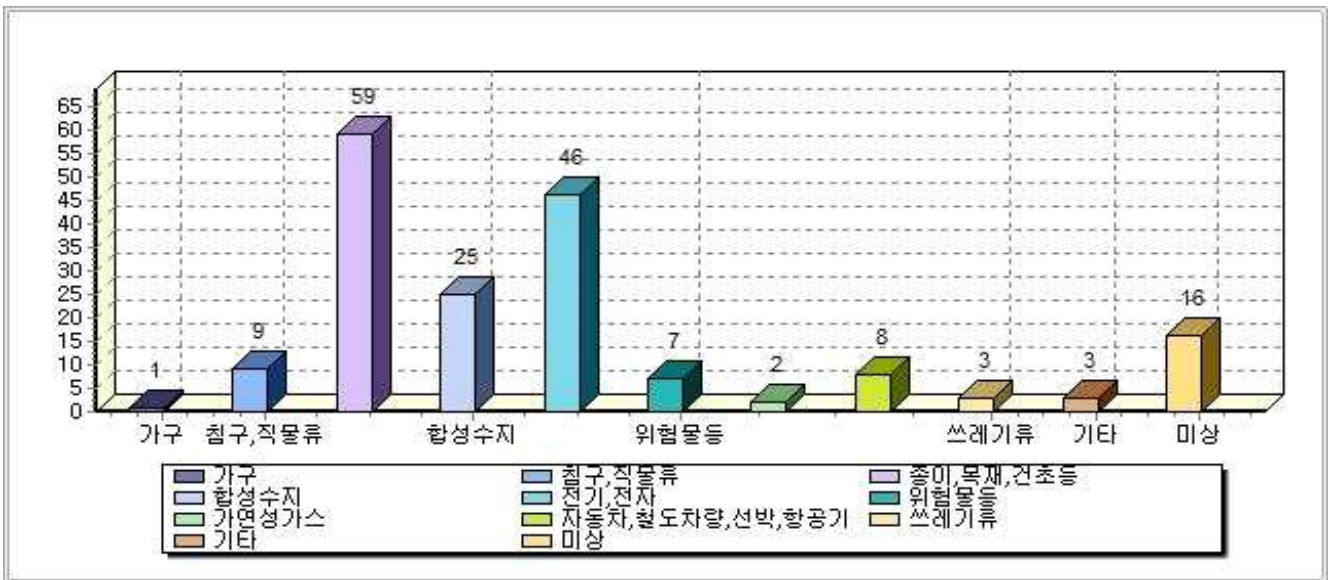
- (발생순위) 발화 열원별 발생 순위는 **작동기기 76건(42.4%)**, 불꽃·불티 38건 (21.2%), 담배·라이터불 27건(15%), 미상 17건(9.4%), 마찰·전도·복사열 15건 (8.3%), 화학적 발화열 4건(2.2%), 자연적 발화열 2건(1.1%) 등의 순으로 나타남.
- (전년대비) 발화 열원별로 전년 대비 증가는 **마찰·전도·복사열 11건(275%)**이며, 화학적 발화열 2건(100%), 자연적 발화열 1건(100%), 담뱃불 13건 (92.9%), 순으로 나타나고 있음.
- (세부분석) 작동기기(76건)로 인한 세부 발생 현황을 살펴보면, 전선의 합선에 의해 발생하는 **전기적 아크(단락)가 39건(51.3%)**으로 가장 높은 비중을 차지하였음.



## 5. 최초 착화물

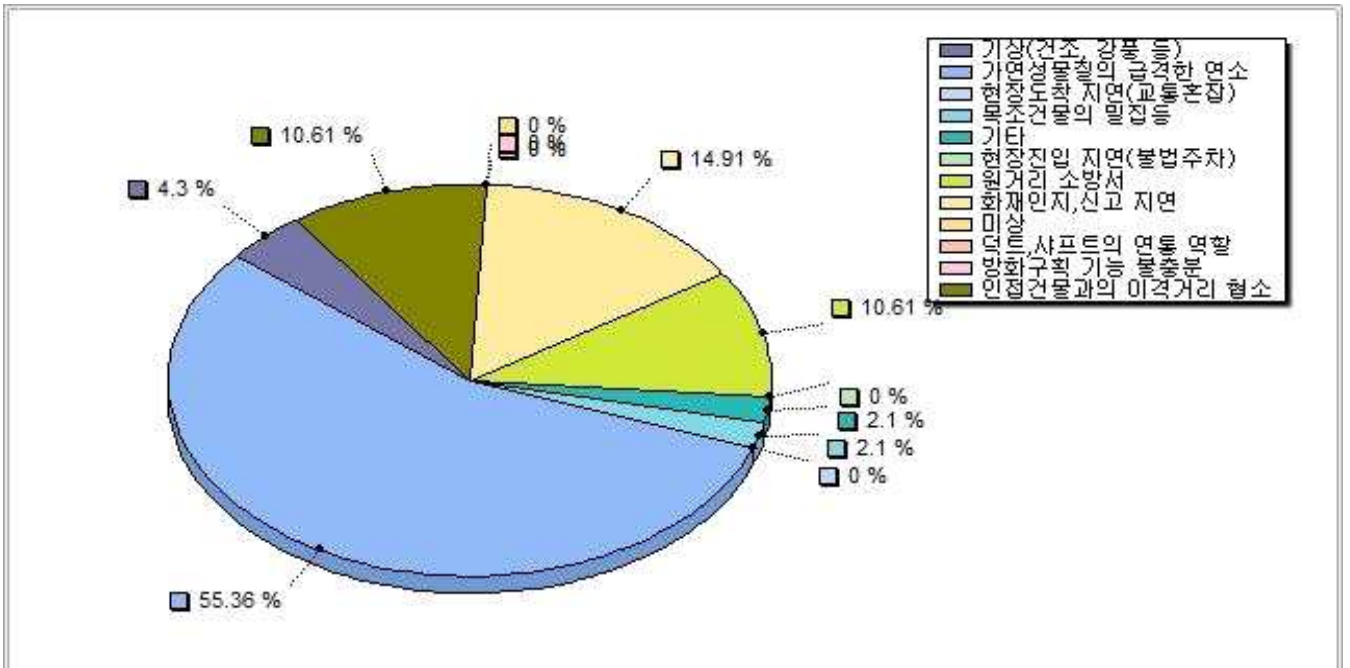
### □ 전년 대비 최초 착화물별 화재 현황

구분	계	가구	침구· 직물	종이· 목재	합성 수지	간판· 차양막	식 품	전기· 전자	위험 물등	가 연성 가스	운송 수단	쓰레 기	기 타	미 상	
2022년 (점유율)	179 (100)	1 (0.5)	9 (5)	59 (32.9)	25 (13.9)	0 (0)	0 (0)	46 (25.6)	7 (3.9)	2 (1.1)	8 (4.4)	3 (1.6)	3 (1.6)	16 (8.9)	
2021년 (점유율)	117 (100)	1 (0.9)	6 (5.1)	34 (29)	16 (13.6)	0 (0)	0 (0)	36 (30.8)	4 (3.4)	1 (0.9)	7 (6)	4 (3.4)	1 (0.9)	7 (6)	
전년 대비	증 감	62 (↑)	-	4 (↑)	25 (↑)	9 (↑)	-	-	10 (↑)	3 (↑)	1 (↑)	1 (↑)	-1 (↓)	2 (↑)	8 (↑)
	%	53 (↑)	-	80 (↑)	73.5 (↑)	56.3 (↑)	-	-	27.8 (↑)	75 (↑)	100 (↑)	14.3 (↑)	-25 (↓)	200 (↑)	100 (↑)



- (발생순위) 최초 착화물별 현황은 **종이·목재 59건(32.9%)**, 전기·전자 46건 (25.6%), 합성수지 25건(13.9%), 침구·직물 9건(5%), 운송수단 8건(4.4%), 기타3건(1.6%), 쓰레기 3건(1.6%) 등으로 나타남.
- (전년대비) 최초 착화물 전년대비 증가는 **가연성가스 1건(△100%)**, 침구·직물 4건(△80%), 위험물 3건(△75%), 종이·목재 25건(△73.5%), 합성수지 9건(△56.3%), 전기·전자 10건(△27.8%), 순으로 증가하였으며 전체적으로 전년대비 대체적으로 증가 추세를 보임.

6. 연소확대 사유 ※연소 확대 사유는 중복체크 가능 사항으로 실제 화재 건수와 다름.



구분	계	화재인지·신고 지연	가연성 물질의 급격한 연소	현장 진입 지연 (불법주차)	현장 도착 지연 (교통사고)	원거리 소방서	방화구획 기능 불충분	덕트, 샤프트의 연통 역할	인접 건물과의 이격거리 협소	목조 건물의 밀집등	기상 (건조, 강풍 등)	기타	미상	
2022년	47	7	26	0	0	5	0	0	5	1	2	1	0	
2021년	31	3	16	0	1	4	0	0	2	1	4	0	0	
전년대비	증감	16 (↑)	4 (↑)	10 (↑)	-	-1 (↓)	1 (↑)	-	-	3 (↑)	-	-2 (↓)	1 (↑)	-
	%	51.6 (↑)	133.3 (↑)	62.5 (↑)	-	-100 (↓)	25 (↑)	-	-	150 (↑)	-	-50 (↓)	100 (↑)	-

○ (발생순위) 연소확대 사유 현황은 가연성물질의 급격한 연소 26건, 화재인지·신고지연 7건, 원거리소방서, 인접건물과의 이격거리 협소 각각 5건, 기상(건조, 강풍 등) 2건 순으로 나타남.

○ (전년대비) 연소확대 사유 전년대비 증가는 인접건물과의 이격거리 협소 3건 (150%) 증가했으며, 화재인지·신고지연 4건(133.3%) 증가, 기타 1건 (100%) 증가, 가연성물질의 급격한 연소 10건 (62.5%) 증가, 원거리 소방서 1건(25%) 증가 순으로 나타남

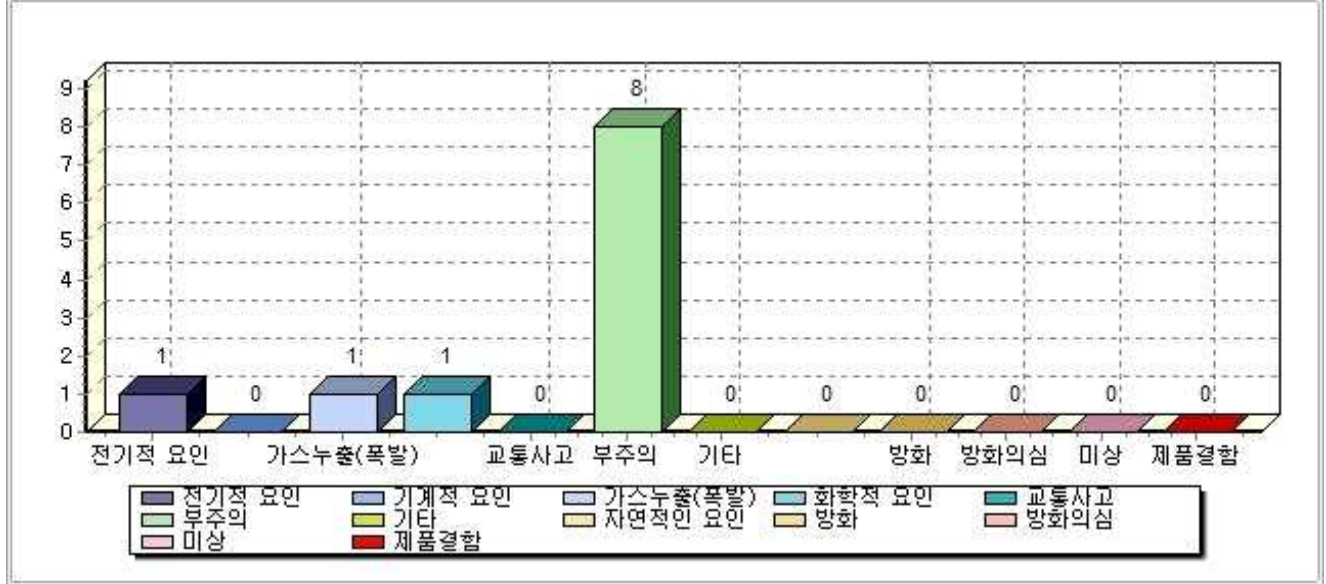
### Ⅲ 피해현황

#### 1. 인명피해

##### 가. 발화요인별 인명피해

□ 전년 대비 발화요인별 인명피해

구분	계	전기적 요인	기계적 요인	제품 결함	가스 누출	화학적 요인	교통 사고	부주의 요인	기타 실화	자연적 요인	방화	방화 의심	미상
2022년 (점유율)	11 (100)	1 (9)	0	0	1 (9)	1 (9)	0	8 (72.7)	0	0	0	0	0
2021년 (점유율)	11 (100)	2 (18.2)	0	0	0	0	0	4 (36.4)	0	0	4 (36.4)	0	1 (9.1)
전년 대비	증 감	- (↓)	-	-	1 (↑)	1 (↑)	-	4 (↑)	-	-	-4 (↓)	-	-1 (↓)
	%	-	-50 (↓)	-	100 (↑)	100 (↑)	-	100 (↑)	-	-	-100 (↓)	-	-10 0 (↓)

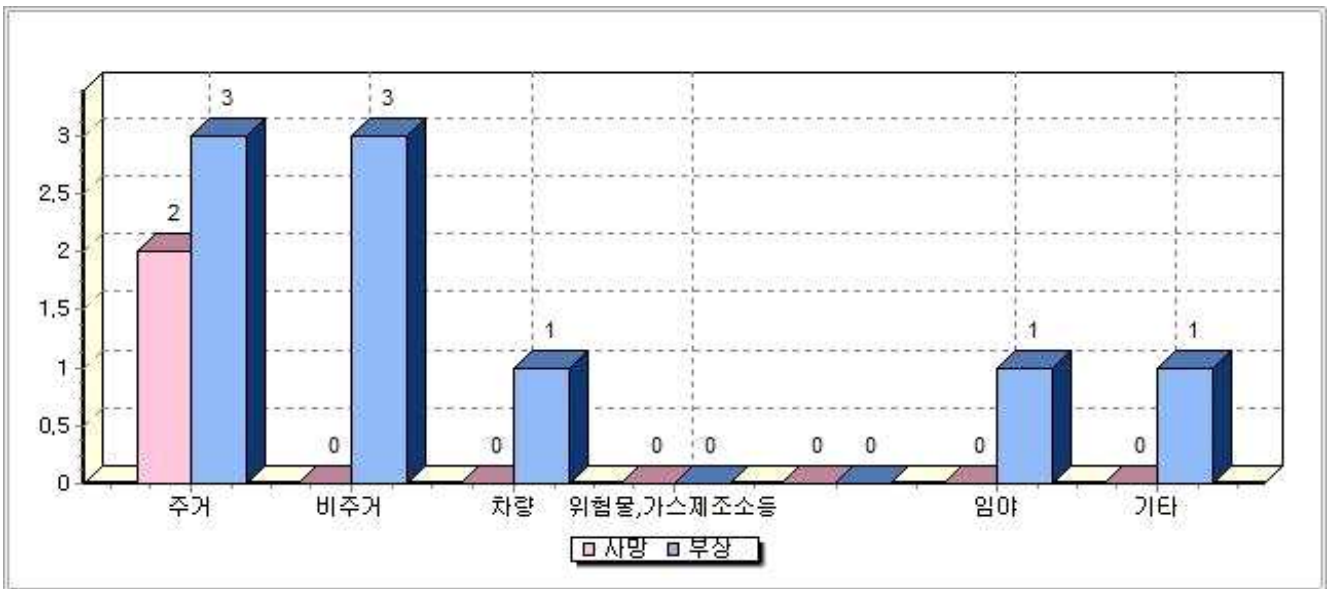


- 2022년 인명피해는 총 11명(사망 2명, 부상 9명) 발생되었음.
- (발생순위) 발화요인별 인명피해 현황은 **부주의 8명(72.7%)**, 전기적 요인 1명(9.1%), 가스누출 1명(9.1%), 화학적 요인 1명(9.1%) 순으로 발생함
- (전년대비) 전년과 비교해서 인명피해 현황은 2022년 총 11명(사망 2, 부상 9명)으로 **(사망 1명 증가(100%↑), 부상은 1명 감소함(-10%↓)**

## 나. 화재장소별 인명피해

### □ 전년 대비 장소별 인명피해

구 분		계	주거	비주거	차량	위험물 등	철도선 박	임야	기타
2022년 (점유율)		11 (100)	5 (45.4)	3 (27.2)	1 (9.1)	0 (0)	0 (0)	1 (9.1)	1 (9.1)
사망/부상		2/9	2/3	0/3	0/1	0/0	0/0	0/1	0/1
2021년 (점유율)		11 (100)	6 (54.5)	4 (36.4)	0 (0)	0 (0)	0 (0)	1 (9.1)	0 (0)
사망/부상		1/10	1/5	0/4	0/0	0/0	0/0	0/1	0/0
전년 대비	증감	-	-1(↓)	-1(↓)	1(↑)	-	-	-	1(↑)
	%	-	-16.7 (↓)	-25(↓)	100(↑)	-	-	-	100(↑)



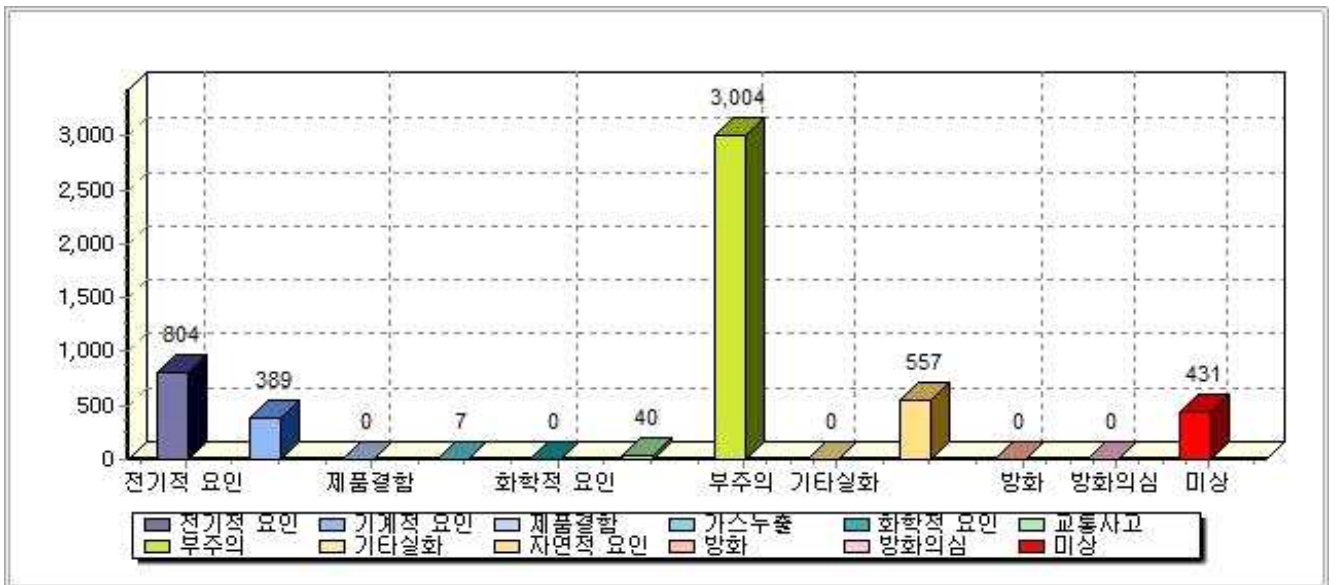
- (발생순위) 화재장소별 인명피해 현황은 총 11명 중 **주거시설 5명(45.4%)**, 비주거 3명(27.2%), 차량 1명(9.1%), 임야 1명(9.1%), 기타 1명(9.1%) 순으로 인명피해가 발생함.
- (전년대비) 2021년 인명피해 11명(사망 1명, 부상 10명) 발생하였으며, 2022년 인명피해는 11명 (사망 2명, 부상 9명) 발생함. 전년대비 **사망 1명 증가(100%↑)**, **부상 1명 감소(-10%↓)** 하였음. 대부분 주거시설(45.4%) 과 비주거(27.2%)에서 인명피해가 발생하였음.

## 2. 재산피해

### 가. 발화요인별 재산피해

□ 전년 대비 원인별 재산피해

구분	계 (백만 원)	전기적 요인	기계적 요인	가스 누출	화학적 요인	교통 사고	부주의 요인	기타 실화	자연적 요인	방화	방화 의심	미 상	
2022년 (점유율)	5,232 (100)	804 (15.3)	389 (7.4)	7 (0.1)	0 (0)	40 (0.7)	3,004 (57.4)	0 (0)	557 (10.6)	0 (0)	0 (0)	431 (8.2)	
2021년 (점유율)	1,361 (100)	332 (24.4)	192 (14.1)	0 (0)	2 (0.1)	0 (0)	335 (24.6)	47 (3.5)	16 (1.2)	131 (9.6)	1 (0.1)	304 (22.4)	
전 년 대 비	증 감	3,871 (↑)	472 (↑)	198 (↑)	7 (↑)	-2 (↓)	40 (↑)	2,669 (↑)	-47 (↓)	540 (↑)	-132 (↓)	-1 (↓)	129 (↑)
	%	284.5 (↑)	141.7 (↑)	103.1 (↑)	652.1 (↑)	-88.7 (↓)	3996 (↑)	797 (↑)	-100 (↓)	3228 (↑)	-100 (↓)	-100 (↓)	42.7 (↑)

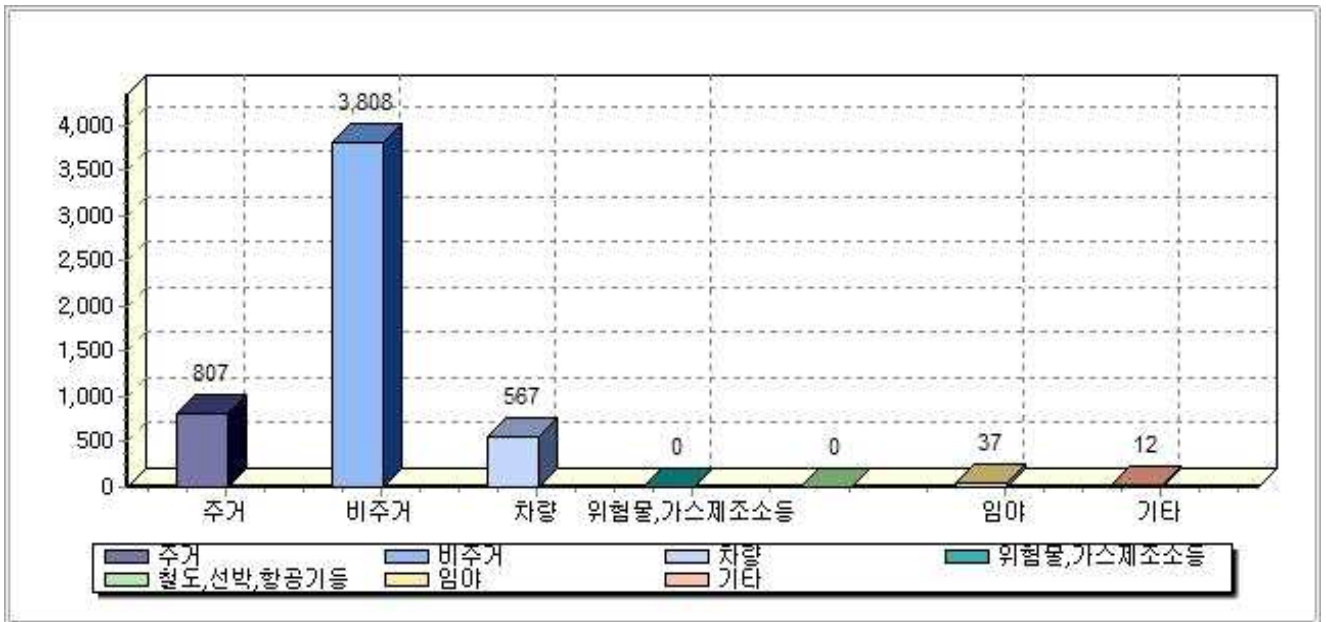


- (발생 순위) 발화요인별 재산피해 발생 순위는 **부주의 요인 3,004백만원 (57.4%)**, 전기적 요인 804백만원(15.3%), 자연적 요인 557백만원(10.6%), 미상 431백만원(8.2%), 기계적 요인 389백만원(7.4%), 가스누출 7백만원(0.1%)의 순으로 재산 피해가 발생함.
- (전년 대비) 전년대비 발화요인별 재산피해 **증가액은 부주의 요인 2,669백만원**, 자연적요인 540백만원, 전기적요인 472백만원, 기계적요인 198백만원 순으로 증가했음.

## 나. 화재장소별 재산피해

### □ 전년 대비 장소별 재산피해

구 분	계 (백만원)	주 거	비주거	차량	위험물	철도선박 항공기등	임야	기타
2022년 (점유율%)	5,232 (100)	807 (15.4)	3,808 (72.7)	567 (10.8)	0 (0)	0 (0)	37 (0.7)	12 (0.2)
2021년 (점유율%)	1,361 (100)	477 (35.1)	734 (53.5)	139 (5.3)	0 (0)	0 (0)	4 (0.3)	7 (1.5)
전년 대비	증감	3,871(↑)	330(↑)	3,074(↑)	428(↑)	0	34(↑)	6(↑)
	%	284.5(↑)	69(↑)	419.1(↑)	307.4(↑)	0	864.6(↑)	89(↑)



- (발생 순위) 장소별 재산 피해 발생 순위를 살펴보면 **비주거시설에서 3,808백만원 (72.7%)**으로 가장 피해액이 높았으며, 주거 807백만원(15.4%), 차량 567백만원 (10.8%), 임야 37백만원 (0.7%), 기타 12백만원 (0.2%) 순으로 피해가 발생함.

※ 비 주거시설: 교육시설, 판매 . 업무시설, 집합시설, 의료복지시설, 산업시설, 운수 . 자동 시설, 문화재시설, 생활서비스 시설

- (전년 대비) 전년대비 장소별 피해액 증가는 **비주거시설(3,074백만원)**, 차량 (428백만원), 주거(330백만원), 임야 (34백만원), 기타 (6백만원) 순으로 재산 피해가 발생하였으며, 장소별 재산피해액은 모두 증가했음.

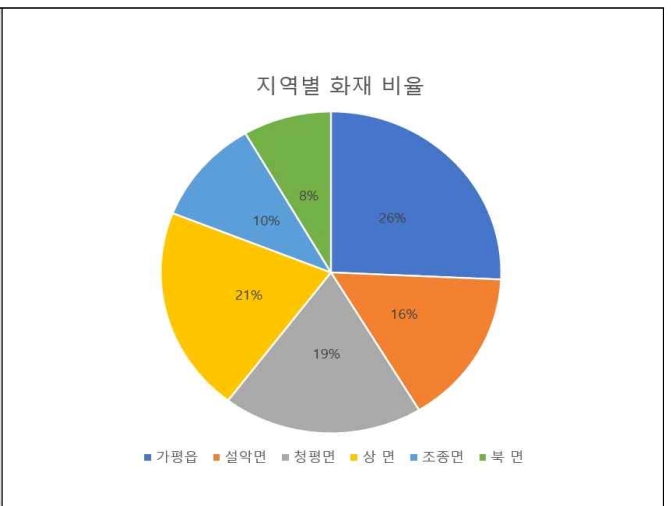
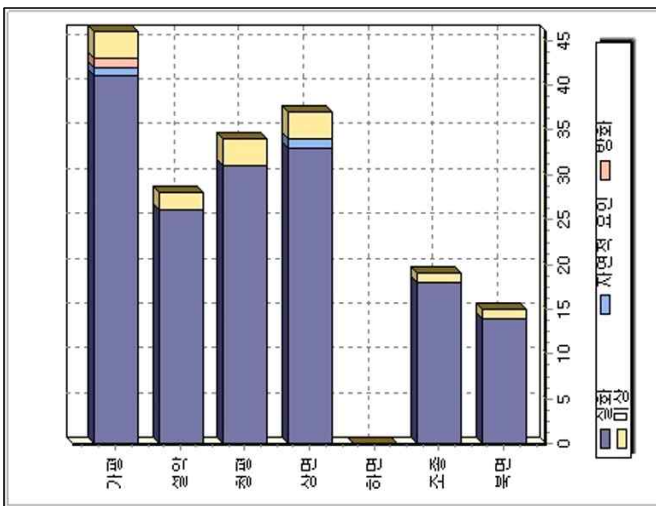
# IV

## 읍·면별, 안전센터별 화재현황

### 1. 가평군 읍·면 지역별 화재발생 현황

#### □ 지역별 화재 현황

구분	계	건수 (건)				인명피해 (명)			재산피해 (천원)		
		실화	자연적 요인	방화	미상	계	사망	부상	계	부동산	동산
합계	179	163	2	1	13	11	2	9	5,232,195	2,110,821	3,121,374
가평읍	46	41	1	1	3	3	1	2	770,511	154,728	615,783
설악면	28	26	0	0	2	4	1	3	2,960,560	1,210,129	1,750,431
청평면	34	31	0	0	3	2	0	2	598,346	219,635	378,711
상 면	37	33	1	0	3	2	0	2	550,597	315,467	235,130
조종면	19	18	0	0	1	0	0	0	154,259	83,533	70,726
북 면	15	14	0	0	1	0	0	0	197,922	127,329	70,593

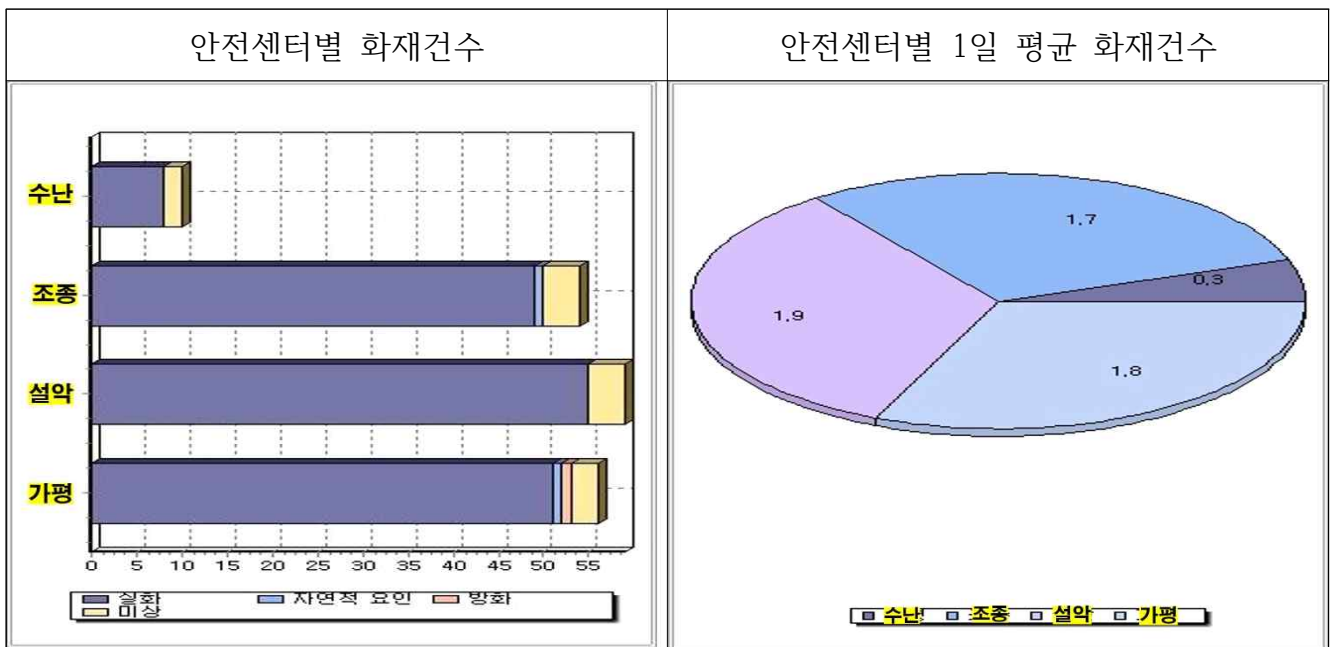


○ 가평군 읍·면 지역별 화재 발생 건수는 **가평읍 46건(26%)**로 가장 많은 부분을 차지하고 있으며, 다음으로 상면 37건(21%), 청평면 34건(19%), 설악면 28건(16%), 조종면 19건(10%), 북면 15건(8%) 순으로 화재발생 순위를 차지함.

## 2. 가평소방서 안전센터별 화재발생 현황

### □ 안전센터별 화재발생 현황

구분 (센터)	계	건수 (건)				인명피해 (명)			재산피해 (천원)		
		실화	자연적 요인	방화	미상	계	사망	부상	계	부동산	동산
합계	179	163	2	1	13	11	2	9	5,232,195	2,110,821	3,121,374
가평수난구조대	10	8	0	0	2	0	0	0	197,458	15,409	182,049
조종119안전센터	54	49	1	0	4	2	0	2	703,437	398,249	305,188
설악119안전센터	59	55	0	0	4	6	1	5	3,388,729	1,430,509	1,958,220
가평119안전센터	56	51	1	1	3	3	1	2	942,571	266,654	675,917



- 안전센터별 화재 발생 건수는 **설악119안전센터가 59건**으로 전체 **화재건수의 (32.9%)를 차지하고 있고**, 가평119안전센터 56건(31.2%), 조종119안전센터 54건(30.1%) 수난구조대 10건(5.5%)순으로 나타남.
- 안전센터별 재산 피해액은 **설악119안전센터 3,388,729천원(64.7%)**으로 가장 많은 재산피해액이 발생했으며, 가평119안전센터 942,571천원(18%), 조종119안전센터 703,437천원(13.4%), 가평수난구조대 197,458천원(3.7%) 순으로 발생됨.



## □ 북부본부 관서별 현황

구분	화재건수	인명피해 (명)			재산피해 (천원)		
		계	사망	부상	계	부동산	동산
합계	2,484	169	17	152	135,733,138	41,729,601	94,003,537
고양	239	13	4	9	4,206,794	1,427,825	2,778,969
일산	225	20	2	18	15,145,429	2,938,098	12,207,331
의정부	249	12	1	11	1,501,539	809,707	691,832
남양주	418	41	2	39	17,889,033	7,485,733	10,403,300
파주	346	27	5	22	26,653,312	8,290,996	18,362,316
구리	105	7	0	7	1,462,716	357,850	1,104,866
양주	260	13	1	12	14,658,230	4,098,114	10,560,116
포천	295	17	0	17	37,991,136	11,423,748	26,567,388
가평	179	11	2	9	5,232,195	2,110,821	3,121,374
동두천	82	3	0	3	7,145,699	1,767,293	5,378,406
연천	86	5	0	5	3,847,055	1,019,416	2,827,639



- 2022년 경기북부 총 화재건수는 2,484건이며, 소방관서별 화재발생현황은 남양주 418건(16.8%), 파주 346건(13.9%), 포천 295건(11.8%), 양주 260건(10.4%), 의정부 249건(10%), 고양 239건(9.6%) 등 순으로 발생함.

☞ 가평소방서 179건(7.2%) 발생하여 경기북부 11개 관서중 8위

- 인명피해 발생현황은 총 169명 중 남양주 41명(24.2%), 파주 27명(15.9%), 일산 20명(11.8%), 포천 17명(10%), 양주, 고양 각 13명(7.6%) 등 순으로 발생함.

☞ 가평소방서 11명(6.5%) 발생하여 경기북부 11개 관서중 8위

- 경기북부권역 재산피해는 총 1,357억원이 발생했으며, 포천 379억원(27.9%), 파주 266억원(19.6%), 남양주 178억원(13.1%), 일산 151억원(11.1%), 양주 146억원(10.7%), 등 순으로 발생함.

☞ 가평소방서 52억 3천만원(3.8%) 발생하여 경기북부 11개 관서중 7위