

# 发生火灾时的行动要领

## 1. 着火初期的安全措施

如果有人最初发现着火，应大声呼喊向其他人告知，并立即使用灭火器、沙子、室内消防栓等灭火。此时需要注意的是不要只集中于灭火，而忽略了被烟气窒息或被火势困住。最重要的事还是莫过于，判断不能在初始阶段把火灭掉时就要立即向消防署报警并避开，此时为了减缓燃烧速度，必须关闭出入口，然后避开。

## 2. 火灾报警

- ◆如果判断在初期无法用灭火器或水等物灭火，应立即向消防部门报火警。
- ◆如果发生火灾，最先发现者应大声喊“着火啦！”或按紧急警铃以告知其他人发生了火灾。
- ◆在向消防部门报火警(119)时，应保持镇定地详细说明火灾发生场所、地址、主要建筑物或目标物、火灾种类等。



### ※ 初期灭火时灭火器使用要领



拔出安全阀

拉出软管

背风站着抓住把手

均匀放射

## 3. 疏散引导及疏散要领

### A. 疏散引导



- ◆很多人在发生火灾时，因为不消除建筑物的结构而感觉惊慌或恐惧，失去理性，做出无理性的行为，因此应由对该建筑物结构熟悉的人来引导疏散。
- ◆人们应按照引导员的指示或沿通道的引导灯，以低姿势，镇定、有序地避开。

## B. 避开要领

- ◆在发生火灾时最需要注意的事情是有毒气体和烟气可能引起的窒息。
- ◆不要惊慌失措或感到恐惧，而要迅速镇定地行动。
- ◆用手摸一下门感觉一下是否热，如果热，绝对不要开门。
- ◆通过有烟气的地方避开时，可用毛巾等物沾上水堵住鼻子和嘴，短促呼吸，以低姿势俯身迅速避开。



## C. 在着火的建筑物内被困时的措施要领



- ◆由于建筑物内有火灾发生，火势或烟气已接近周围，躲避变得困难，此时比无分辨地通过通道或阶梯逃避更好的办法是，采取用湿毛巾等物将门缝封严等安全措施后，向他人告知自己被困的事实。
- ◆如果有烟气泄露进来，可以低姿势俯身，用毯子或毛巾等物沾水后堵住嘴和鼻子，短促呼吸。

- ◆如果孤立 indoors，需要通过没有火和烟气的窗户大声呼喊或将物品抛出窗外，以示意自己被困。



- ◆如果室内有水，需要向容易燃烧的物品洒水，以延缓火势扩散。

- ◆容易受烧伤的脸部或臂部等，需要用湿毛巾或厚布包住以预防烧伤。



- ◆不管处于怎样的危急状态，应抱着一定能被营救的坚定信念等待救援，不能盲目地从窗户跳下或有火势的情况下开门。

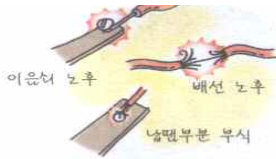
# 电气火灾的主要原因及预防对策

## ▶ 전기사고의 원인과 대책

### 漏 电

#### 何谓漏电

由于电线被覆损伤，通过建筑物的钢筋或电气设备或器具盒等金属部分有电流通过。



#### 漏电的危害

在电线被覆的燃烧或与电线接触的金属体部位产生热量，从而向引火物引火导致火灾。



#### 预防措施

- 在220V电压供给地区必须安装漏电断路器，
- 如果在110V地区也安装漏电断路器，则当发生漏电时会自动短路，因此更为安全。



### 短 路

#### 何谓短路

由于电线老化，(+)线和(-)线相互接触，在出现火花的同时有高热发生的现象。



#### 短路的危害

由于(+)线和(-)线相互接触产生高热和火花导致周围引火物质燃烧，发生火灾。



#### 预防措施

- 限制同时使用多个容量大的电气设备和器具；
- 后布线部分被覆脱皮导致短路的情况较多，需要关注电气设备管理；
- 使用发生过电流时可切断源的额定容量的熔丝或断路器。



### 超 出 容 量

#### 超出容量引起的危害

忽视室内布线或布线器具的容量，连接多个电器设备，导致过电流，从而引起电线接触，在发生火花的同时产生高热，引起火灾。



#### 预防措施

- 发生较多热量的电气设备，必须专用一个插座；
- 使用正确规格的电线；
- 塑料电线如果超出容量会有很大的危险，因此需要使用正确规格的电线。

※ 只要坚持遵循电气安全三大准则，便可预防90%的电气引起的火灾

- 禁止非法设施，各种设施施工时要安全施工；
- 禁止使用允许电流值以上的负载(限制使用电热设备等的同时使用)
- 周期检验漏电断路器，更换老化设施

# 燃气引起的火灾预防相关安全检验要领

## 燃气安全使用准则



### 1. 使用前/通风

在开启燃气罩时要仔细感觉是否有燃气的气味，然后打开窗户让充分的空气进入室内。



### 2. 使用中/点火确认

在点火时一定要确认是否确实点燃。  
如果不确认是否点燃就一味打开阀门，大量的燃气会流出从而导致危险。



### 3. 使用后/关闭阀门

关闭点火阀门和中间阀门。  
如果需要长时间空着家，只有关闭中间阀门和燃气表的阀门才是安全的。



### 4. 平时/喷嘴检查

请随时用肥皂水或检验用液检查软管和燃烧器等处的连接部位和软管是否有燃气泄露。

## 液化石油气和液化天然气之间的区别

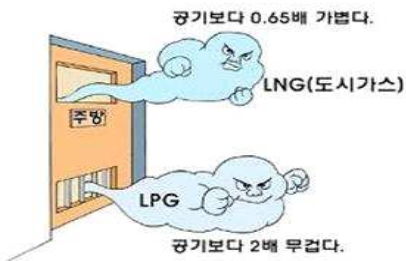
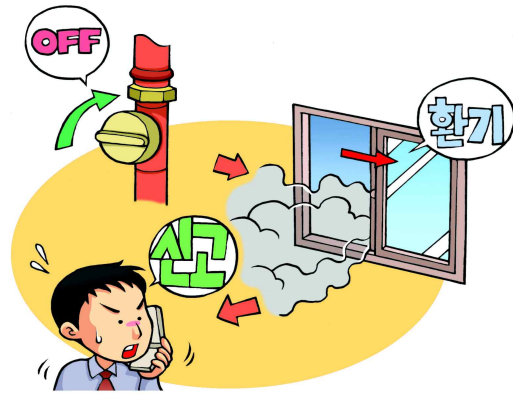
### ■ 石油气的特性

1. 液化石油气（液化石油气）。
  - 开采原油，经过精炼过程，做出液化，就是液化的状态
  - 主要成分丙烷和丁烷
2. 汽化石油气比空气重，会沉入底部时发生泄漏。如果你闻到气体的室内，禁止使用所有电器，并打开所有的窗户通风，然后供气企业应寻求致电行动。



### ■ 液化天然气的性质

1. LNG（液化天然气）
  - 在地下埋葬的天然气，直接收集，运输容易的液化
  - 说是天然气
2. 汽化的天然气比空气轻，到室外空气飞去，但在室内液化石油气和城市煤气的情况下泄漏以及室内通风措施应设法联系。



※LNG（液化天然气）  
比空气轻0.65倍。

※液化石油气（液化石油气）  
比空气重两倍。

\*原来的液化石油气，液化天然气（LNG）是一种无色，无臭的气味识别泄漏，因为它臭气熏天材料添加。

## 瓦斯气体定时器阀门安装介质



1. 煤气阀门，以此安装中间阀门的计时器，为了使用煤气扭转阀门，同时自动设定煤气使用时间，过了设定的时间，它自动切断煤气的安全定时器。

2. 要是您使用煤气定时器，使用煤气时，打开中间煤气阀门，过了设定时间后，它自动关闭中间煤气阀门，可以提前预防灶具或煤气软管中泄露的煤层天然气。

## 燃气泄露时的应急措施要领



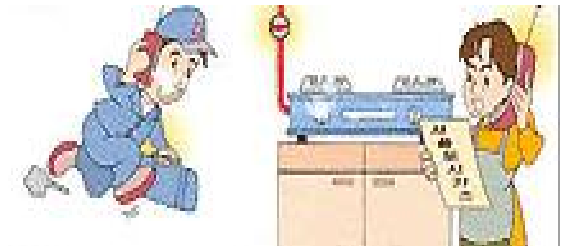
1. 关闭燃气罩燃气阀和安全阀。



2. 打开窗户和出入门通风。



3. 不要使用燃气器具及电气设备。



4. 联络城市燃气公司请求检查。

## 自觉安全检查要领

■ 每月的4日是燃气安全检查日。请各位自觉检查家里的燃气设施，安全使用。



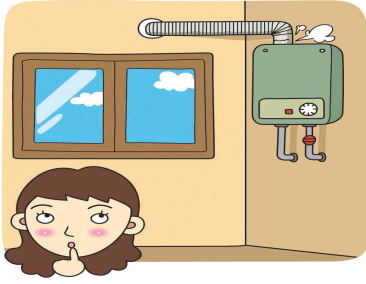
### 1. 管路/软管泄露检查

- 检查管路有无腐蚀或弯曲。
- 检查软管是否有被烧或熏黑。
- 用肥皂水等抹在管路和软管的连接部位检查有无泄露。



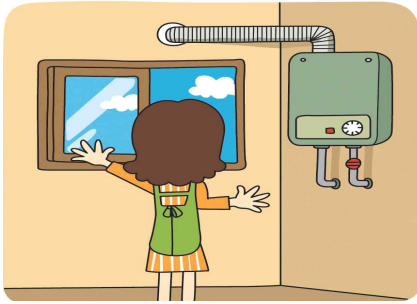
### 2. 使用时火花检查

- 点火时检查火孔是否确实点燃。
- 如果在燃气使用过程中有红色火焰持续存在，则需要停止使用，并通知城市燃气部门。



### 3. 锅炉/排气桶的检查

- 检查排气桶是否掉落或折曲。
- 如果出现燃烧状态异常、噪音、振动、过热、异常气味，请立即切断燃气，并联络城市燃气部门。



### 4. 锅炉室检查

- 检查锅炉室是否与居住空间分开，是否堵塞了通风孔和排气孔。
- 检查锅炉周围是否放置可燃性物质。

## 季节使用燃气安全提示

### ■ 节日长假

- 如果要回家乡，长时间空着房子，需要确认燃气设备的燃气阀门和中间阀门是否关闭好。
- 在使用燃气罩的过程中，需要随时确认是否有持续的蓝色火焰。
- 长假结束回到家里后，需要检查是否有燃气气味，并打开窗户充分给予通风，然后再使用燃气设备。

### ■ 休假期间

- 在出发之前要确认燃气燃烧器的中间阀门是否关闭后再出发。
- 休假结束回到家里后，要确认是否有燃气气味，并打开窗户给予充分通风。
- 在使用燃气设备之前，打开关闭的阀门，用肥皂水等物检查是否有燃气泄露，然后再使用。

### ■ 解冻期间

- 用肥皂水检查连接部位是否有松弛导致燃气泄露。
- 在冬季使用的燃气锅炉，需要联络锅炉制造公司以委托售后服务。

### ■ 搬家季节

- 搬家时燃气设备要委托专业施工公司进行拆卸安装，这样才安全。

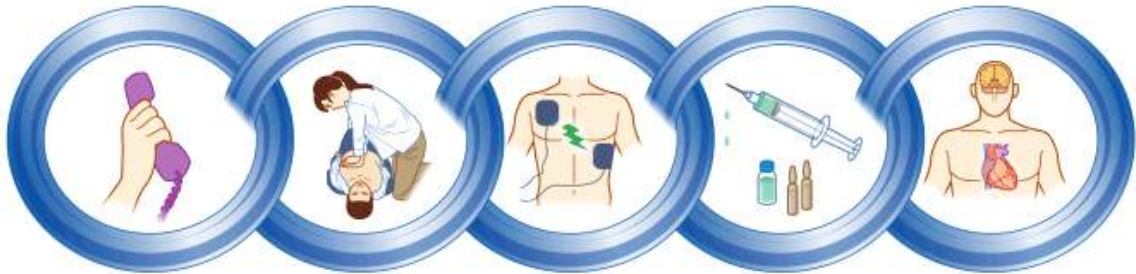
### ■ 雨季

- 如果觉得燃气设备有被水淹没的可能性或已经被水淹，则要关闭中间阀门和主阀门后避开
- 积水后修复时需要用干净的水清洗燃气设备，充分干燥后，经联络城市燃气公司的检查后使用。

### ■ 冬季

- 在锅炉运行前检查烟筒是否脱落或变形。
- 用肥皂水检查连接部位是否有燃气泄露，供气口和通风口是否堵塞。
- 如果锅炉有振动、噪音、或火焰呈红色，请联络锅炉制造公司委托售后服务。

# 如何心肺复苏



快速确认心肺是否停止而报警 快速处理心肺复苏 快速除颤 有效的专业复苏 心肺停滞后续治疗

## 心肺复苏术



### □ 确认心脏骤停

首先，轻轻拍着病人的肩膀，并一个响亮的声音喊道“你好，你没事吧？睁开你的眼睛吧，然后检查病人的身体反应，眨眼，回应等，由于反应（心脏骤停-没有反应），然后检查呼吸异常（心脏骤停-暂停呼吸或呼吸异常）。即使是没有反应，但有点动作或有呼吸，这非是心脏骤停。



### □ 请求援助和119报告

病人不与你周围的人大声回应，应立即寻求帮助。如果你身边没有人应立即向他们自己的119。如果周围配备了自动体外除颤器的自动除颤器应要求。



### □ 进行胸外按压30次

首先，在手掌中心的病人的胸部，脚跟，让两个吊舱卡住。要小心，不要触摸你的手指在胸前和手臂直在一条直线加载到病人的体重，以便它是垂直胸外按压。在成人和每分钟100-120会议心率和深度5-6厘米的胸外按压，按下那么强，速度快的压力。此外，'一'，'两个'，'三'，---，'三十'和执行计算，并强调，完全放松的心。





### □ 复苏进行两次。

首先，为了实现复苏患者头部倾斜，下巴抬病人的呼吸道通畅。头手的拇指和食指抓住病人的鼻子，防止病人的嘴张开嘴完全停止背后的心，激励一秒钟的呼吸。当你的呼吸你的呼吸，如果病人的胸部鼓鼓的眼睛确保。一旦你把你的嘴洗鼻子给呼吸的空气注入应出院。我不知道如何人工呼吸或人工呼吸，如果不愿意，除外，应是有效的只有连续胸外按压（胸外按压复苏）。



### □ 重复胸部按压和人工呼吸

满足满足119救援30胸外按压和2次人工呼吸后赶到现场，反复进行，直到。在其他情况下，营救救援人员胸外按压另一救助者进行心肺复苏，心肺复苏术，5个循环（30:2的胸外按压和人工呼吸的5倍）进行了移回自己的角色。



### □ 恢复位置

在病人反复胸外按压和人工呼吸，说话或移动，确保她的呼吸恢复。如果恢复了呼吸，病人躺在一边祈祷（隐藏）应防止堵塞。然后观察呼吸移动。患者和正常呼吸的反应消失了，经常性心脏骤停，胸外按压和人工呼吸，因为它立即重新启动。