

Cách hành động khi một đám cháy xảy ra

1. điều khiển an toàn của thời gian mới bắt lửa

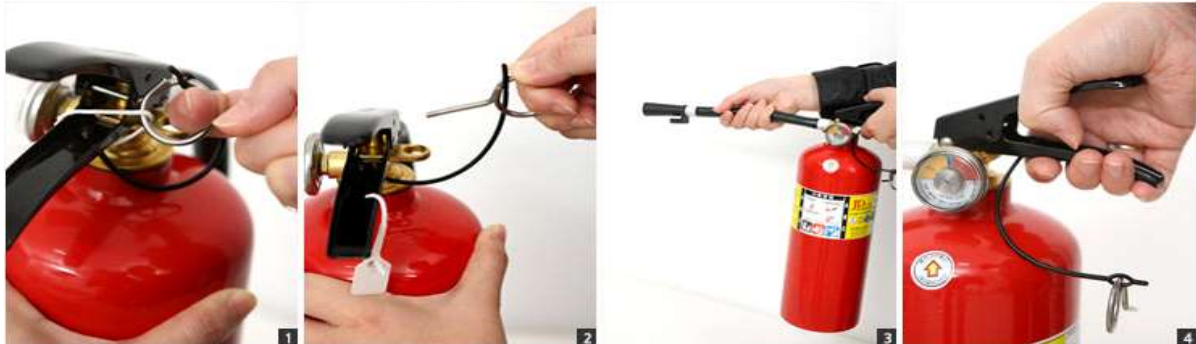
Nếu một đám cháy xảy ra thì người phát hiện lần đầu tiên phải kêu cho các người khác biết, **ngay lập tức** dùng máy dập lửa, chỗ lắp vòi vòng chữa cháy hoặc cát để chữa cháy. **TRONG** lúc mãi chữa cháy mà bị ngạt thở khói hoặc bị mắc kẹt **thì** phải chú ý và cẩn thận. Quan trọng nhất là nếu không thể chữa cháy được thì phải gọi trạm cứu hỏa và thoát ngay. Khi thoát hỏa phải đóng cửa để chậm lại tốc độ lửa **truyền** đi.

2. báo cáo đám cháy

- ◆ Nếu không thể chữa cháy bằng nước hoặc máy dập lửa thì phải gọi trạm cứu hỏa.
- ◆ Nếu bắt lửa thì người phát hiện lần đầu tiên kêu “Cấp cứu!! Bị cháy!!” hoặc bấm chuông cấp cứu cho các người khác biết.
- ◆ Khi gọi trạm cứu hỏa thì phải nói **rõ** về loại lửa, **kiến trúc** tòa nhà , địa chỉ, chỗ bắt lửa..v.v...



※ cách dùng máy dập lửa



kéo **chốt** an toàn ra

kéo vòi ra

cầm tay kéo

cầm **chặt** tay cầm và
phun về phía lửa

3. khuyến khích chạy trốn và cách thoát hiểm

A. khuyến khích chạy trốn



- ◆ Khi có đám cháy xảy ra mọi người trong tình trạng sợ hãi, hỗn loạn và mất hết tự chủ nên chẳng biết về cấu tạo kiến trúc tòa nhà cho nên người biết cấu tạo kiến trúc tòa nhà phải khuyến khích chạy trốn.
- ◆ Phải làm theo người dẫn nói và đi hạ thấp người xuống theo hành lang với một cách **bình tĩnh** và trật tự

B. cách thoát hiểm

- ◆ Khi có đám cháy phải chú ý nhất là bị ngạt thở ga chất độc và khói
- ◆ Phải làm một cách tự chủ, không sợ và không hỗn loạn
- ◆ Phải kiểm tra cửa nóng hay không (bằng tay).

Nếu nóng thì **tuyệt đối không được** mở cửa.

- ◆ Khi thoát qua khói thì **cố gắng** thoát nhanh. Lúc đó dùng khăn ướt che mũi và miệng, thở ngắn và đi **cúi người xuống**.



C. các biện pháp khắc phục khi bị mắc kẹt trong tòa nhà đang bị cháy



- ◆ Khi khó thoát ra thì phải làm những **biện pháp khắc phục** an toàn như bịt kín khe cửa bằng khăn ướt và **báo** cho các người ở ngoài biết mình bị mắc kẹt.
- ◆ Nếu khói vào thì che chắn mũi và mồm bằng khăn ướt, thở ngắn và **hạ thấp người xuống**.

- ◆ Một khi bị mắc kẹt trong phòng thì kêu qua cửa sổ không có lửa và khói hoặc ném đồ làm cho **mọi** người ở ngoài biết.



- ◆ Nếu trong phòng có nước thì **đội** nước những đồ dễ cháy để chậm lại tốc độ lửa **truyền** đi.

- ◆ Để ngăn ngừa bị bỏng, bảo vệ những chỗ dễ bị bỏng như mặt, tay, bằng khăn hoặc vải dày ướt



- ◆ **Bất kể** trong tình trạng **khẩn cấp** nhưng phải chờ với lòng tin mình sẽ được cứu giúp và không nhảy xuống hoặc mở cửa mặc dù ngoài phòng có lửa.

Nguyên nhân chủ yếu đám lửa điện và biện pháp ngăn ngừa

► Nguyên nhân tai nạn điện và biện pháp

Hở điện

Hở điện là

hiện tượng điện qua phần kim loại như hộp máy móc điện hoặc pha thép của tòa nhà bị dò rỉ ra ngoài qua dây điện bị hỏng



Thiệt hại của hở điện

Dây bọc điện bị hở hoặc cháy truyền qua kim loại hoặc vật dễ gây cháy gây lên điện giật ở người.



Biện pháp ngăn ngừa

- Khu vực cung cấp điện thế 220v phải có máy ngắt điện.
- Những khu vực điện thế 110v nếu có có máy ngắt điện thì an toàn hơn.



Bị đoản mạch

Đoản mạch là...

Là hiện tượng dây điện hư nát nên dây (+) và (-) tiếp xúc, arc và nhiệt cao phát sinh



Thiệt hại đoản mạch

Nhiệt cao và arc của dây điện (+) và (-) tiếp xúc làm cho các vật chất dễ cháy bị cháy và xảy ra đám lửa.



Biện pháp ngăn ngừa

- hạn chế dùng máy móc điện dung lượng to lớn cùng lúc.
- chú ý quản lý thiết bị điện vì có nhiều tình trạng đoản mạch vì vỏ bọc ngoài dây điện ra ở hệ thống dây điện sau.
- dùng máy ngắt điện hoặc cầu chì đúng dung lượng để cắt điện khi có điện quá mức



Quá mức dung lượng

Thiệt hại quá mức dung lượng

Nếu dùng quá nhiều máy điện số với dung lượng hệ thống dây điện thì điện quá mức làm cho dây điện tiếp xúc nhau, arc và nhiệt cao xảy ra đám lửa.



Biện pháp ngăn ngừa

- máy điện phát sinh nhiệt thì phải dùng một chỗ thoát một máy
- dùng dây điện tiêu chuẩn
- dây điện nhựa viny thì khi quá mức dung lượng nguy hiểm quá nên phải dùng dây điện tiêu chuẩn

※ Nếu tuân thủ theo 3 điều khuyên an toàn điện thì có thể ngăn ngừa 90% đám lửa

- cấm cơ sở bất hợp pháp và các công trình xây dựng phải thi hành cho an toàn
- cấm dùng quá mức điện được phép (hạn chế dùng các lò sưởi điện cùng lúc)
- thay thế thiết bị hư nát và kiểm tra máy ngắt điện định kỳ

Phương pháp kiểm tra an toàn để ngăn ngừa đám lửa ga

Điều lệ sử dụng ga cho an toàn



1. trước dùng / thông gió

trước sử dụng bếp ga kiểm tra có mùi ga hay không, mở cửa sổ để không khí cần cháy vào.



2. trong khi sử dụng / kiểm tra thổi lửa

khi thổi lửa thì kiểm tra có lửa chắc chắn.
nếu không thổi lửa mà mở khóa vòi (cock) thì ga rò rỉ ra nên rất nguy hiểm



3. sau dùng / khóa cái van

khóa vòi (cock) và van trung. Nếu không ở nhà lâu thì phải khóa van trung và van khí kế cho an toàn.



4. thường xuyên / kiểm tra lộ ga ra

kiểm tra rỉ ga ra hay không bằng dùng nước kiểm tra hoặc nước xà phòng những chỗ nối và vòi ga

Sự khác biệt giữa LPG và khí tự nhiên hóa lỏng

■ Tài sản LPG

1. LPG (Ga hóa lỏng từ dầu khí).
 - Khai thác dầu thô, tinh chế và lịch sự hóa lỏng nén và khí hoá lỏng, trong đó nói rằng
 - Các thành phần chính của khí propane và butane

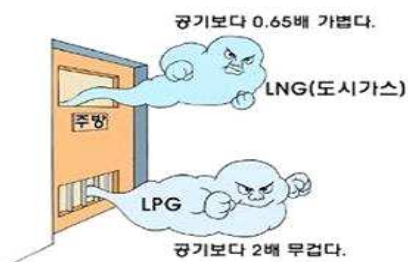
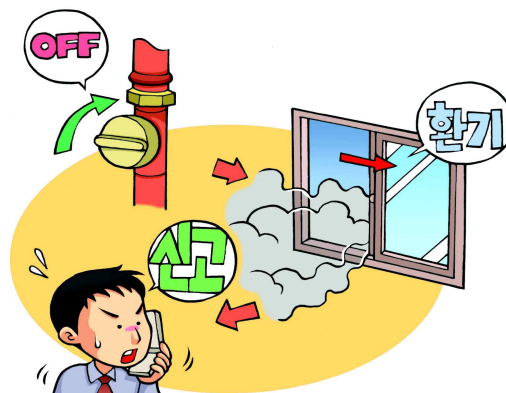
2. Ga LPG nếu rò rỉ ra ngoài sẽ bốc hơi và nặng hơn không khí nên sẽ chìm xuống phía dưới nền nhà. Nếu bạn nghĩ thấy mùi gas trong nhà, nghiêm cấm việc sử dụng của tất cả các thiết bị điện và thông gió bằng cách mở tất cả các cửa sổ và sau đó liên lạc cho các doanh nghiệp cung cấp gas để được hỗ trợ giúp đỡ..



■ Tài sản của LNG

1. LNG (Ga hóa lỏng từ khí tự nhiên)
 - Trực tiếp khí đốt tự nhiên bị chôn vùi dưới lòng đất đã được thu thập và vận chuyển dễ dàng hóa lỏng
 - Được cho là khí đốt tự nhiên

2. Tuy ga hóa lỏng từ Khí tự nhiên bốc hơi nhẹ hơn so với không khí nhưng khi bay vào bầu không khí bên ngoài thì cũng giống trong trường hợp rò rỉ ga LPG cũng phải mở các cửa cho thông gió và liên lạc đến các trung tâm ,doanh nghiệp cung cấp khí ga nhờ hỗ trợ.



※ LNG (khí tự nhiên hóa lỏng)
Nhẹ Hơn không khí 0,65 lần.

※ LPG (khí hóa lỏng)
Nặng gấp 2 lần so với không khí.

*Vì vốn dĩ của LPG, LNG là không màu, không mùi để xác định rò rỉ thì nó có mùi rất nặng .

Kết gắn van gas và đồng hồ đo gas



1. Van khí được cài đặt vào giữa của bộ đếm thời gian như là một bộ đếm thời gian chuyển các van khí đốt để sử dụng trong giữa khí tự nhiên cùng một lúc như thời gian Thiết lập để thiết lập và tự động cắt giảm khí theo thời gian là một thiết bị an toàn.

2. Nếu bạn sử dụng bộ đếm thời gian khí, hầu hết vẫn mở sau khi van khí để tự động khóa giữa vòi bếp ga đường nối có thể được tạo ra từ sự rò rỉ khí có thể

được ngăn chặn trước.

Phương pháp điều trị cấp cứu khi ga rò rỉ ra



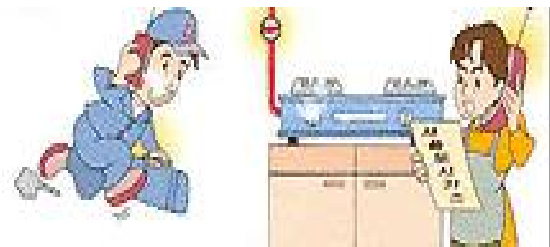
1. khóa bếp ga (cock) và van an toàn



2. mở cửa sổ và cửa ra vào để thông gió



3. không dùng quạt thông gió và những đồ bằng điện



4. gọi công ty gas để được kiểm tra

Biên pháp tự kiểm tra an toàn

- Ngày 4 hàng tháng là ngày kiểm tra an toàn ga.



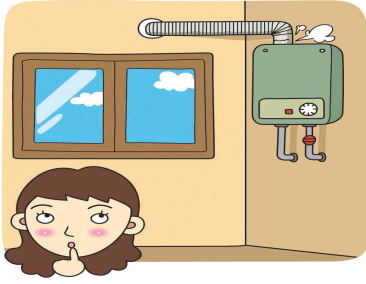
1. kiểm tra vòi / ống dẫn ga rò rỉ ra

- kiểm tra sự rò rỉ hoặc cong lệch của ống dẫn
- kiểm tra bị cháy hoặc bỏ hỏng của vòi ga
- kiểm tra lộ ra chỗ nối vòi và ống dẫn bằng dùng nước xà phòng



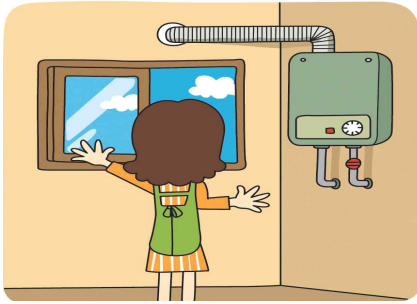
2. trong khi sử dụng kiểm tra lửa

- khi thổi lửa kiểm tra có lửa
- khi dùng bếp ga lửa liên tiếp trong tình trạng màu đỏ thì không dùng nữa và gọi báo cáo với công ty gas



3. kiểm tra nòi hơi / ống thoát hơi

- kiểm tra ống thoát hơi bị kéo ra hoặc bị bẻ cong
- có vấn đề khác thường khi nhóm lửa hoặc có tiếng ồn, chuyển động, quá nóng, có mùi lạ thì khóa nguồn cung cấp ga ngay và gọi công ty ga



4. kiểm tra phòng nòi hơi

- kiểm tra không gian phòng nòi hơi khu dân cư có được cài đặt tách biệt hay không, lỗ thông gió và thoát khí có bị tắc nghẽn hay không
- kiểm tra bên cạnh nòi hơi có vật chất dễ cháy hay không

Biên pháp an toàn ga theo mùa

■ dịp Tết

- Khi vắng nhà trong thời gian dài về thăm quê thì cần kiểm tra xem van trung và khóa vòi (cock) đã khóa chưa.
- khi dùng bếp ga thường xuyên phải kiểm tra xem lửa có duy trì màu xanh hay không
- khi idịp tết kết thúc trở về nhà cần kiểm tra xem có mùi ga hay không và sau khi mở cửa và thông gió đầy đủ rồi mới dùng bếp ga

■ mùa nghỉ

- trước khi xuất phát ra đi thì cần kiểm tra van trung khóa rồi hay chưa rồi mới ra đi
- khi kỳ nghỉ kết thúc về nhà thì cần kiểm tra xem có mùi ga hay không và mở cửa đủ để thông gió
- trước dùng mở van và kiểm tra lộ ra bằng cùng nước xà phòng

■ vào mùa Xuân

- kiểm tra chỗ kết nối có bị rò rỉ ga ra hay không bằng dùng nước xà phòng
- khi dùng hết mùa đông kết thúc thì gọi và đăng ký công ty sản xuất nòi hơi để được kiểm tra và sửa chữa

■ mùa chuyển nhà

- khi chuyển nhà thì gọi công ty ga cho an toàn

■ mùa mưa

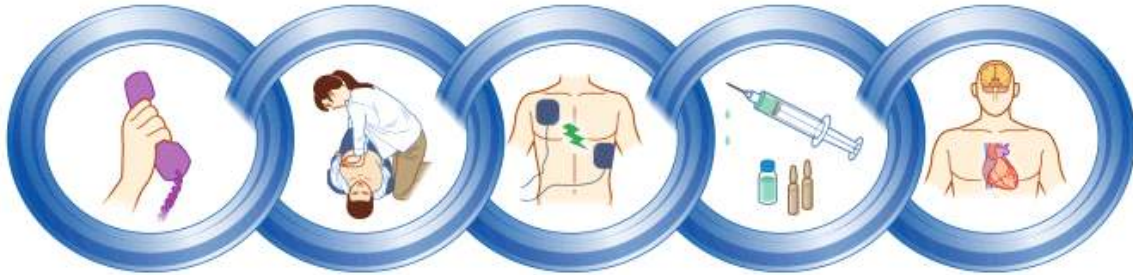
- nếu các thiết bị ga bị ngập nước thì khóa va trung và van chính, sau đó che chõ
- khi sửa chữa sau bị ngập, rửa thiết bị bằng nước, sau khi khô gọi công ty ga để kiểm tra

■ mùa Đông

- trước khi dùng nòi hơi kiểm tra xem có chỗ nào bị lỗi ra hoặc nghiêng nát không
- kiểm tra chỗ kết nối bị rò rỉ ra bằng nước xà phòng hoặc lỗ thông gió và thoát khí thì bị nghẽn hay không
- Trường hợp nòi hơi dung động, tiếng ồn, hoặc lửa màu đỏ thì gọi công ty sản xuất nòi hơi và nhận sửa chữa A/S

[붙임 4]

các biện pháp thi hành hô hấp nhân tạo



Nhanh chóng kiểm tra sự ngừng thở và gọi điện báo cáo → nhanh chóng hô hấp hồi sức → nhanh chóng dụng máy rung tim → Chuyên nghiệp hồi sức hiệu quả →
Điều trị tổng thể sau khi bị tim ngừng đập

cách hô hấp nhân tạo



□ kiểm tra sự ngừng đập của tim

Đầu tiên là vỗ nhẹ người vào hai bả vai của bệnh nhân rồi nói to "alô, anh có sao không? hãy mở mắt ra nào", kiểm tra có phản ứng như bệnh nhân động đậy, mắt nhấp nháy, trả lời vvv (tim ngừng đập-không có phản ứng), quan sát cũng có thể nhận thấy dễ dàng hơi thở hoặc ngừng đập của tim.

(tim ngừng đập-ngừng thở hoặc hô hấp không bình thường).cho dù không có phản ứng gì đi chăng nữa mà trong trường hợp có động đậy hoặc có hơi thở thì đó không phải là sự ngừng đập của tim.



□ Yêu cầu hỗ trợ và gọi 119

Nếu nạn nhân không có phản ứng thì ngay lập tức kêu lớn để mọi người xung quanh biết và giúp đỡ. Trong trường hợp không có ai ở xung quanh thì bạn phải ngay lập tức gọi 119 để được giúp đỡ. Gia sự xung quanh đó nếu có máy tự động làm rung tim được trang bị thì yêu cầu cùng nhau dùng máy tự động làm rung tim .



□ Thực hiện ép ngực 30 lần

Đầu tiên dùng hai tay chồng lên nhau trên xương ức của nạn nhân ,quỳ gối ,hai cánh tay thẳng ,vai-cánh tay-bàn tay hợp với nhau thành một đoạn thẳng vuông góc với lồng ngực của nạn nhân . chú ý làm sao không để ngón tay ấn xuống ngực nạn nhân, ép mạnh lồng ngực bằng sức nặng cơ thể cấp cứu viên xuống xương ức của nạn nhân bị lún xuống khoảng từ 5-6cm. Ngoài ra vừa ép ngực vừa đếm 'một','hai','ba',---',30' và thực hiện áp lực ngực cho đến khi ngực được phình lên.



▣ Thực hiện hô hấp lần 2

Đầu tiên để thực hiện hô hấp nhân tạo là đầu nạn nhân hơi ngửa về phía sau hướng lên trên. Dùng ngón cái và ngón trỏ của bàn tay trái bịt chặt mũi nạn nhân lại sau đó vạch to miệng nạn nhân ra cấp cứu viên hít sâu không khí vào và áp miệng mình thổi vào miệng nạn nhân cho đến khi thấy lồng ngực nạn nhân nhô lên khoảng 1 giây. Khi lồng ngực nhô lên cao, ta lấy miệng ra để không khí từ phổi thoát ra ngoài. Nếu không biết cách làm hô hấp nhân tạo hoặc ngoại trừ trong trường hợp bất đắc dĩ thì chỉ cần ép mạnh lồng ngực. (ngực nén hồi sức).



▣ Lặp lại liên tiếp cách ấn tim ngoài lồng ngực và cách hô hấp nhân tạo.

lặp đi lặp lại liên bằng cách ép mạnh lồng ngực 30 lần và hít thở hô hấp 2 lần cho đến khi 119 cấp cứu viên tới. Trong trường hợp có cấp cứu viên khác nữa thì một cấp cứu viên ép lồng ngực còn cấp cứu viên kia thực hiện hít thở hô hấp. Hồi sức tim phổi, hai người thay phiên nhau thực hiện 5 chu kỳ (hô hấp nhân tạo 5 lần và 30:2 ép lồng ngực)



▣ Tư thế hồi phục

Trong quá trình liên tiếp ép lồng ngực và hô hấp nhân tạo thỉnh thoảng dừng lại để kiểm tra xem có tiếng nói, cử động, phục hồi được lại hay chưa. Nếu hô hấp phục hồi thì đặt nạn nhân nằm nghiêng để tránh việc ngừng thở. Sau đó liên tục di chuyển và quan sát xem cần hô hấp hay không. Tuy hô hấp rồi nhưng không có phản ứng của nạn nhân và không có dấu hiệu hô hấp bình thường thì phải bắt đầu ép lồng ngực và hô hấp nhân tạo ngay.