

2021년 구조활동 분석결과 보고

2021년 구조활동 분석을 기반으로 2022년 구조활동 품질서비스 강화를 위한 분석 보고 임.

I 총 평

- 의정부 구조대는 일반구조대 1개대로 인원 17명이 총력 대응하여,
- 전년대비 출동건수는 13.2% 증가한 8,507회이나, 구조건수 3.7% 감소 6,437건, 구조인원 23.8% 감소한 877명을 구조한 것으로 나타났으며,
- 구조활동은 1일 기준 23.3건 출동하여, 17.6건 처리, 2.4명을 구조하고,
- 유형별 상위 구조건수는 안전조치가 1,463건(22.7%)로 가장 많으며, 화재구조, 동물포획, 위치추적 등 16개 분야가 감소한 반면 벌집제거 구조건수가 1,214건으로 전년대비 47.7%('20년 822건)가 증가된 것은 폭염 및 장기적인 기온 온난화 현상이 주요 원인으로 보임. 이외 전년대비 증가한 사고 유형은 자연재난(+33건), 잠금개방(+16건), 가스(+5건) 순으로 소폭 증가하였음.
- 또한, 구조인원이 최근 2년간(2020~2021년) 구조활동이 증가하였으나 지속적인 코로나19 확산에 따라 여가활동 등의 인구 유동성이 감소함에 따라 구조인원이 감소하는 추세를 나타내는 것으로 사료됨.

II

구조대 및 안전센터 조직현황

※ 2022.1.31. 기준

일반구조대	안전센터			
	금오	흥선	호원	송산
19명	30명	21명	18명	18명

III

2021년 구조활동 총괄

출동현황



구 분	출동건수	구조건수	구조인원	미처리 건 수	1일평균			
					출동(건)	처리(건)	구조(명)	
2021년	8,507	6,437	877	2,070	23.3	17.6	2.4	
2020년	7,513	6,686	1,151	827	20.6	18.3	3.2	
증 감	건 수	+994	-249	-274	+1,243	+2.7	-0.7	-0.8
비율(%)		+13.2	-3.7	-23.8	+150	+13.1	-3.8	-25

※ 미처리 건수 세부 현황

구 분	총 건수	거부거절	상습악의	오인	자체처리	타기관처리	허위신고
2021년	2,070	6	1	197	542	1,317	7
2020년	827	2	-	112	387	324	2

IV

구조활동 및 유형별 분석

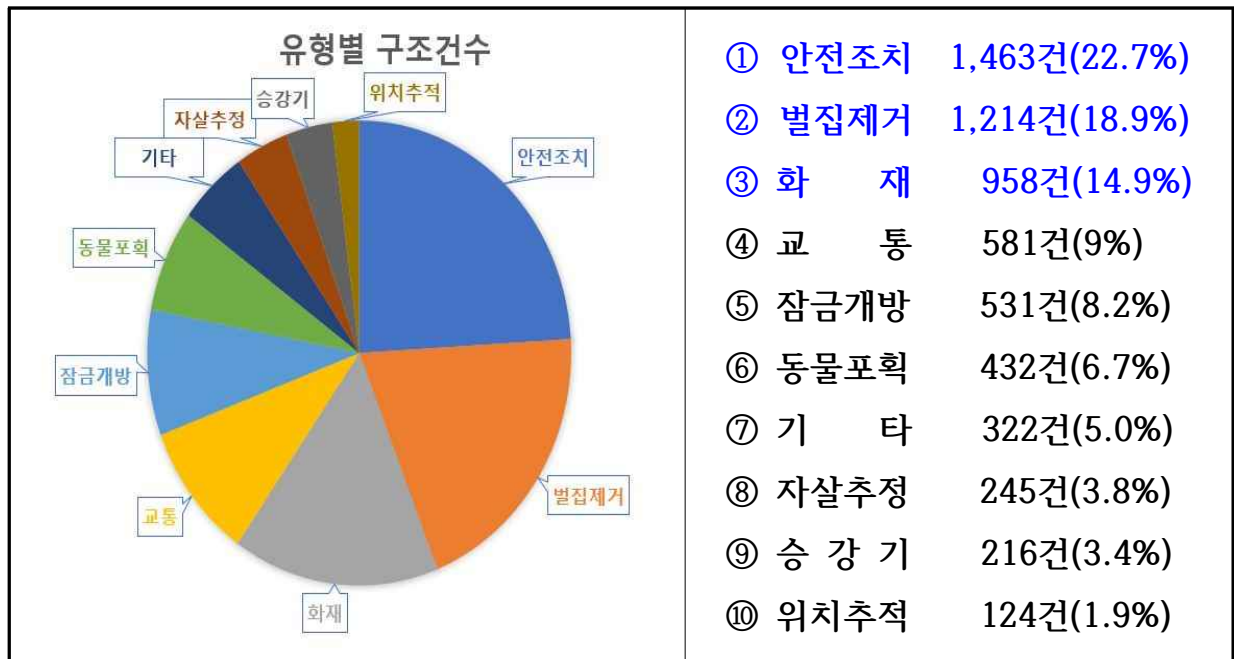
□ 유형별 구조건수

- 유형별 상위 구조출동은 안전조치 22.7%(1,463건), 벌집제거 18.9%(1,214건), 화재 14.9%(958건), 교통 9%(581건)를 기록하고 그 외 잠금개방, 동물포획, 기타, 자살추정, 승강기, 위치추적 순으로 나타남.

연도별	안전 조치	벌집 제거	화재	교통	잠금 개방	동물 포획	기타	자살 추정	승강 기	위치 추적	수난 등 12종
2021년	1,463	1,214	958	581	531	432	322	245	216	124	351
2020년	1,543	822	1,266	613	515	490	415	257	244	139	382

- 전년대비 : 총 22개 사고유형 분야 중 16개분야 감소 / 4개분야 증개(벌집제거, 잠금장치, 자연재난('20년 60건/'21년 93건), 가스('20년 25건/'21년 30건) / 2개분야 동일건수(산악, 폭발)

○ 유형별 구조건수



- 생활안전출동 상위 구조건수는 안전조치 38.7%(1,463건), 벌집제거 32.1%(1,214건), 잠금장치개방 14.0%(531건)을 기록하고 그 외 동물포획, 자연재난, 가스, 전기 순으로 나타남.

연도별	출동 건수	구조 건수	구조 인원	동물 포획	벌집 제거	안전 조치	자연 재난	잠금 장치	전기	가스
2021년	4,434	3,782	279	432	1,214	1,463	93	531	19	30
2020년	3,741	3,482	351	490	822	1,543	60	515	27	25

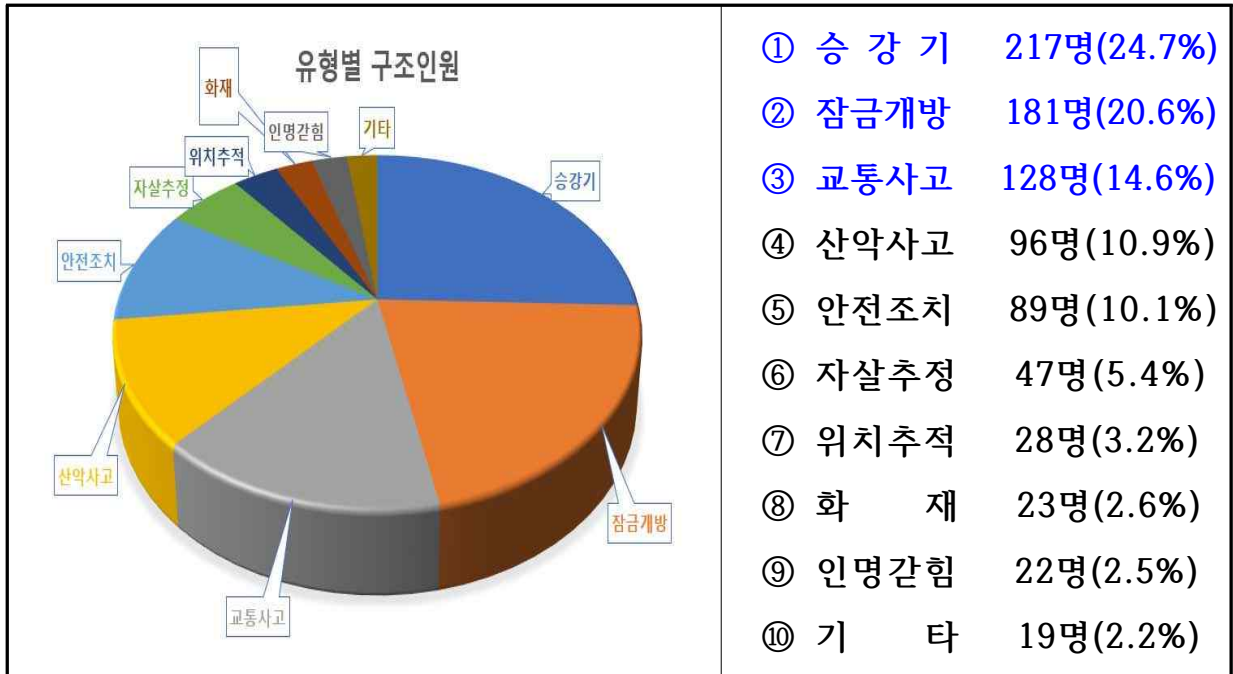


- ◆ 코로나19로 인한 방역지침 강화 등에 따라 외부 여가 활동이 적어짐에 따라 수난구조 감소 및 산악구조 변동 사항이 없으며,
- ◆ 기후 온난화 현상으로 벌집제거, 자연재난 구조 건수가 증가한 것으로 추정됨.
→ 벌집제거 등 필요 소모품(스프레이, 비닐 등) 항시 구비토록 구매 예정

□ 유형별 구조인원

- 2020년 대비 구조인원은 23.8% 감소한 877명이며, 이중 승강기 갇힘 구조가 217명으로 전체 구조인원의 24.7%를 기록하고, 이어서 잠금장치개방이 181명으로 20.6%, 교통사고 128명 14.6%, 산악사고 96명 10.9% 순으로 분석됨.

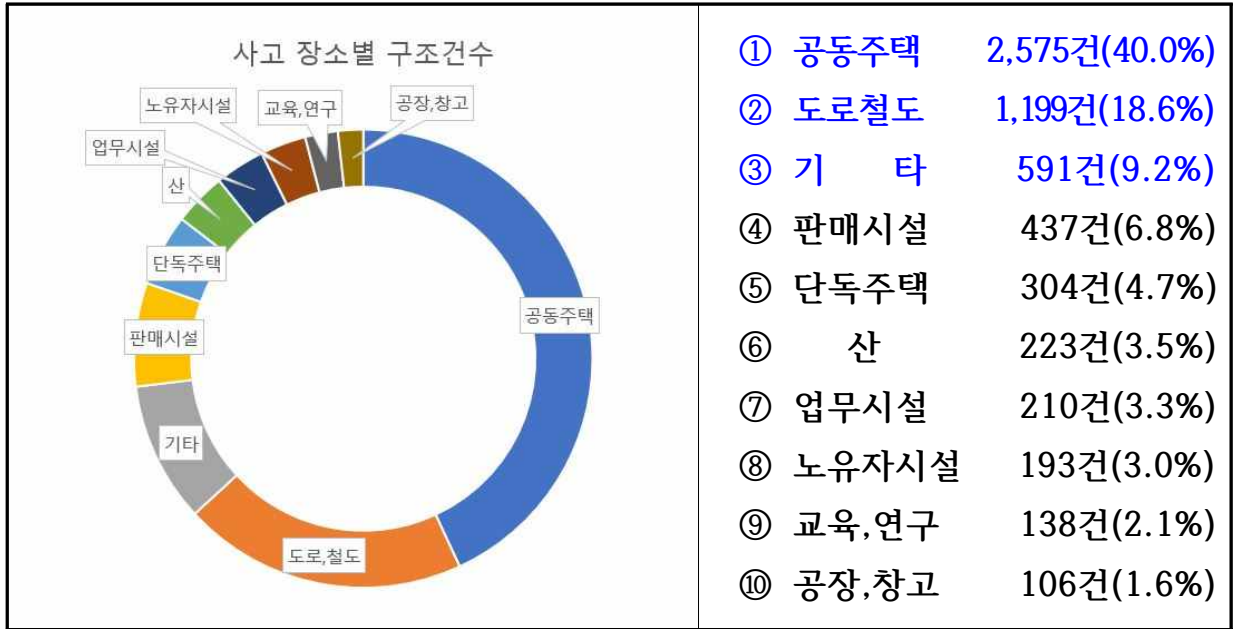
연도별	승강기	잠금 개방	교통 사고	산악 사고	안전 조치	자살 추정	위치 추적	화재	인명 간힘	기타	이외
2021년	217	181	128	96	89	47	28	23	22	19	27
2020년	309	229	164	93	101	64	35	85	22	9	40



◆ 구조인원 역시 코로나19로 사회활동 제한 및 유동인구 감소로 인해 전체 구조인원 감소 추세 보임

□ 사고 장소별 구조활동 분석

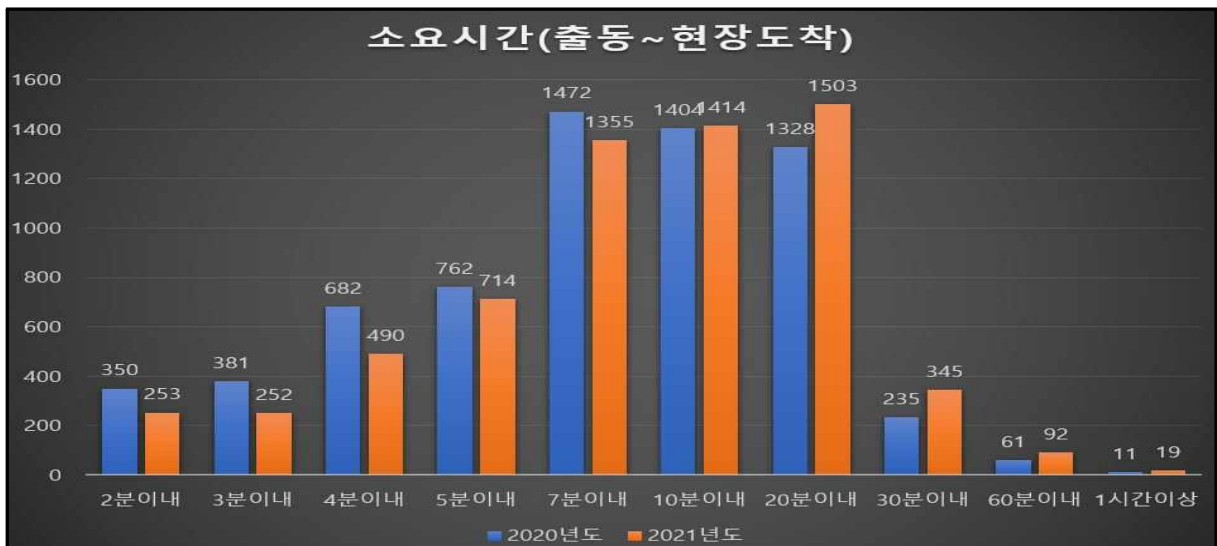
- 사고장소별 구조활동은 공동주택에서 발생한 구조건수가 가장 많으며, 단독주택 포함 주거시설에서 발생한 구조건수가 2,879건으로 전체 구조건수의 44.7% 1위, 도로, 철도사고는 1,199건으로 18.6% 2위로 분석됨.



□ 구조활동 소요시간(출동 → 현장도착) 분석

○ 2021년 구조현장 도착까지 5분 이내 도착율은 1,709건으로 전체 구조건수 (6,437건)의 26.5%로 나타남.

* 분석 : 현장도착 10분 이내부터 1시간 이상까지의 건수가 증가한 사고 종별은 주로 벌집제거, 안전조치, 잠금장치 개방, 산악 구조건수임. 다양한 구조수요로 자택 내 등 고정 장소가 아닌 외부(이동 가능성 有) 구조신고에 따라 출동시간 지연이 주요 원인으로 추정됨.

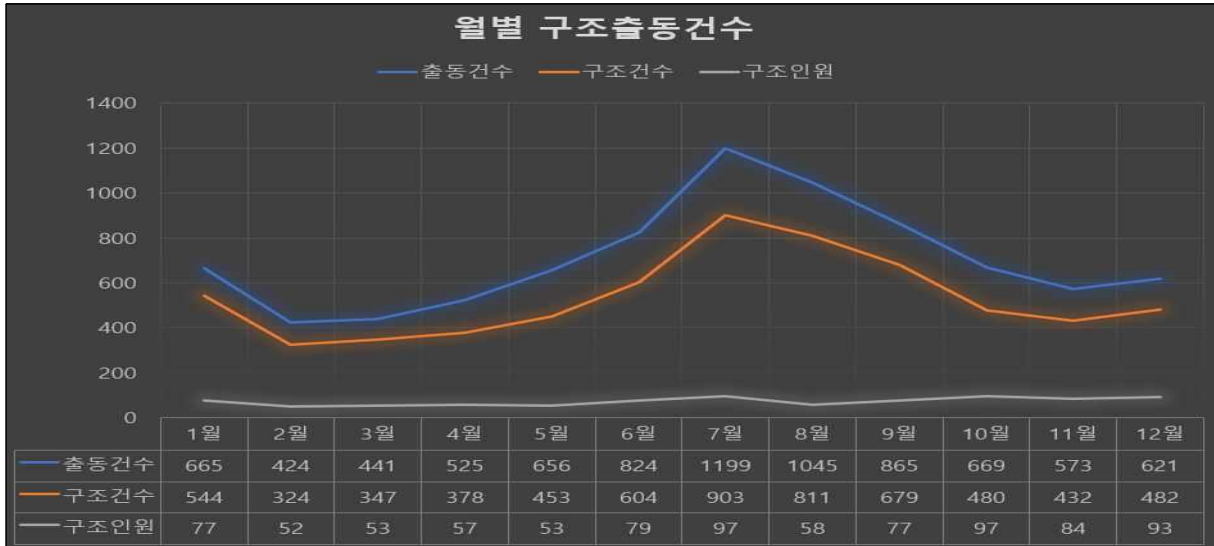


□ 월별 구조건수 분석

○ 전체 구조건수 6,437건 중 7~9월에 3,109건(48.3%)이 집중되고 있는 것을 보면 여름철 벌집제거 상승이 주요 원인으로 분석됨.

❖ 벌집제거 집중 기간 : 7월 353건, 8월 388건, 9월 252건

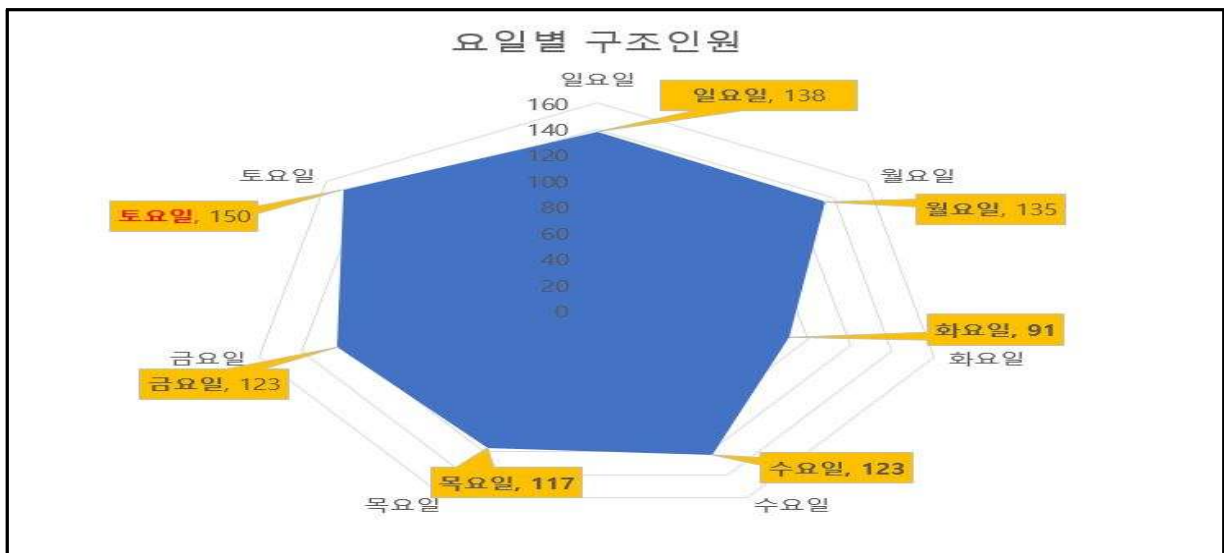
< 월별 구조건수 순위 : ① 7월 → ② 8월 → ③ 9월 → ④ 6월 → ⑤ 10월 순 >



□ 요일별 구조인원 분석

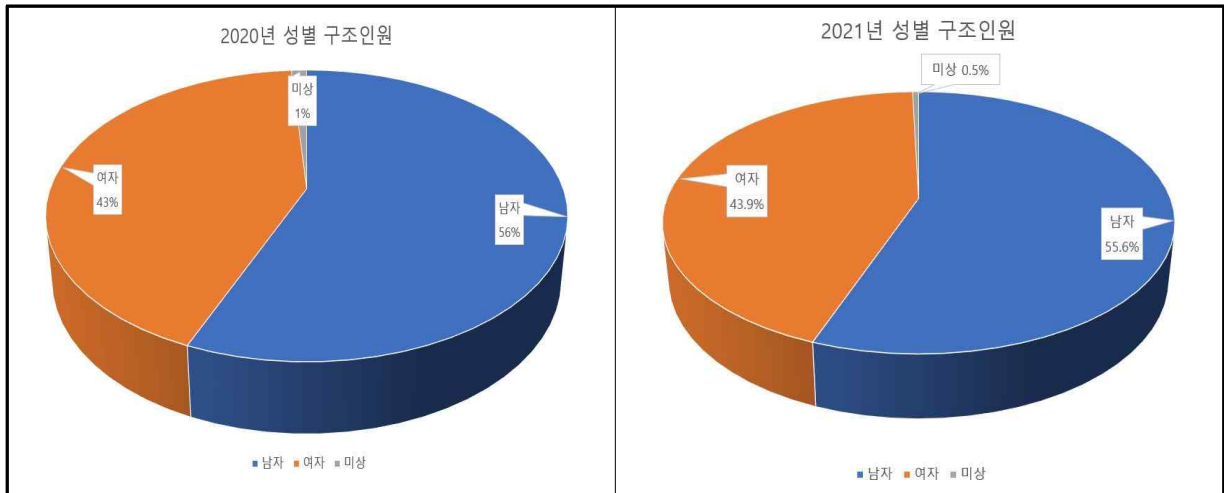
○ 대부분 월요일부터 금요일까지 평이하게 구조인원이 발생되고, 토요일 주말은 레저활동과 여가생활 등이 집중된 것으로 분석됨.

< 요일별 구조인원 순위 : ① 토요일 → ② 일요일 → ③ 월요일 → ④ 수,금요일 순 >



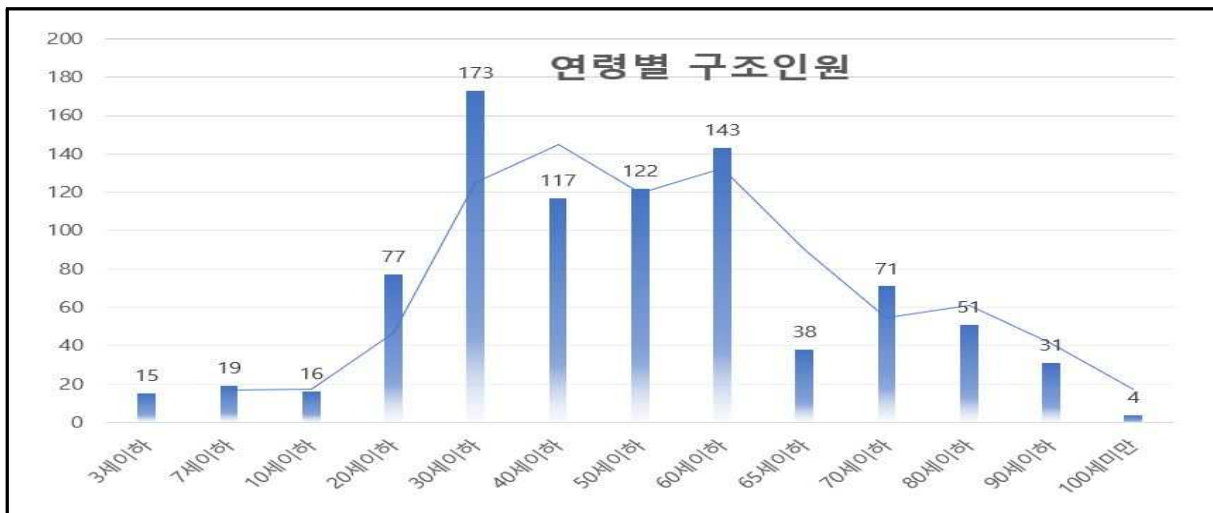
□ 성별 · 연령별 구조인원 분석

- 구조인원을 성별로 분석하면 남성이 488명으로 55.6%이며 여성은 385명으로 43.9%, 미상 4명으로 0.5%를 기록하여 전년도와 비슷한 추세임.



- 연령별대는 사회활동 중심인 20세~60세 이하에서 555명(63.8%)으로 전년과 비슷(755명 65.6%)한 비율로 나타났으며,
- 가장 많은 사고 연령대는 20대이며, 다음으로는 50대로 나타나 이것은 연령 시기별 변화하는 환경에 따라 활동성이 높은 것이 주요 원인으로 추정됨.

◆ 연령별 구조인원 순위 : ① 20대 → ② 50대 → ③ 40대 → ④ 30대 → ⑤ 10대



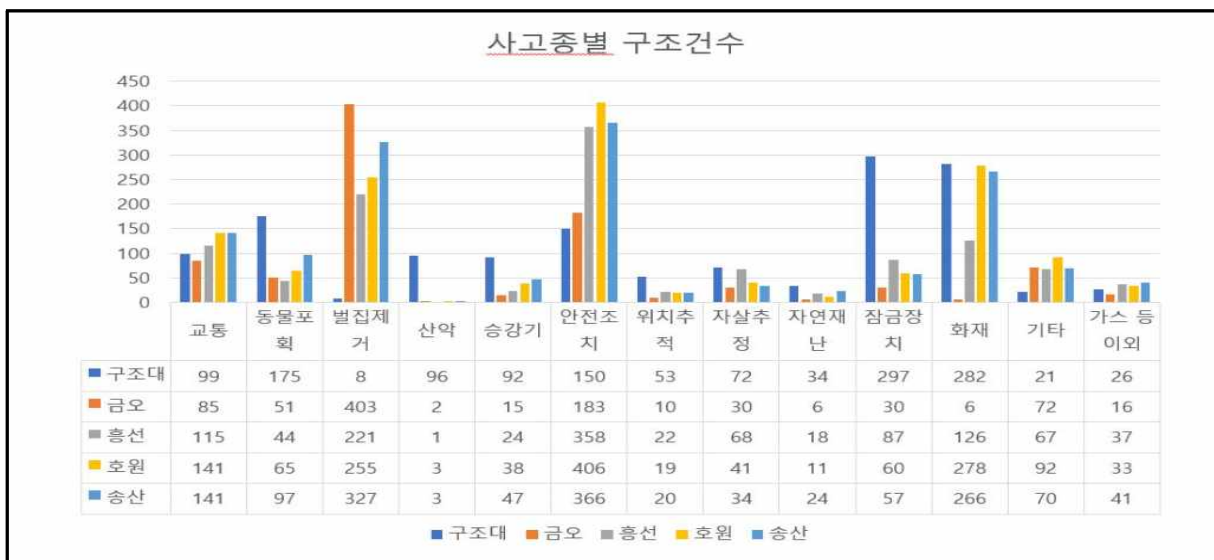
□ 출동대별 구조활동 분석

- 총 구조건수 6,437중 송산119안전센터가 1,493건(23.2%)로 가장 많으며, 호원119안전센터 1,442건(22.4%), 구조대 1,405건 (21.8%), 흥선119안전센터, 금오119안전센터 순으로 분석됨.

◆ 순위 : ① 송산 → ② 호원 → ③ 구조대 → ④ 흥선 → ⑤ 금오



- 구조대보다 안전센터의 구조건수가 많은 것은 구조건수 1·2위인 안전조치(총 1,463건)과 벌집제거(총 1,214건)에서 구조대가 각 150건, 8건 구조처리한 것 이외 안전센터에서 처리하였기 때문임.



※ 금오119안전센터 동물포획 및 벌집제거 구조건수 중 생활안전대(익용소방대) 처리건수 포함(각 163건, 1건)