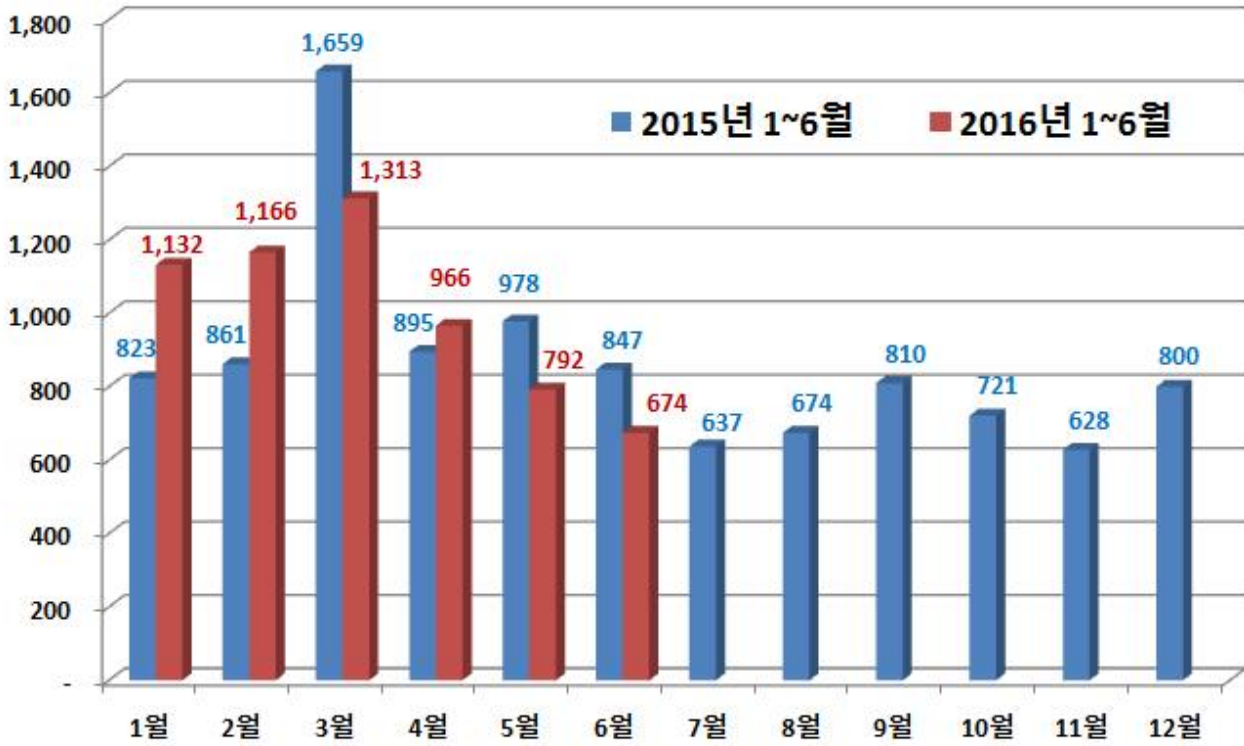


□ 2016년 상반기 화재발생 통계

1. 총괄



연도별	구분	화재건수(건)	인명피해 (명)			재산피해 (백만원)
			계	사망	부상	
2016. 1~6월		6,043	323	42	281	100,785
상반기 일일평균		33.4	1.8	0.2	1.6	556.8
2015. 1~6월		6,063	441	44	397	120,777
상반기 일일평균		33.5	2.4	0.2	2.2	667.3
전년 대비	증감	-20	-118	-2	-116	-19,992
	비율(%)	-0.3	-26.8	-4.5	-29.2	-16.6

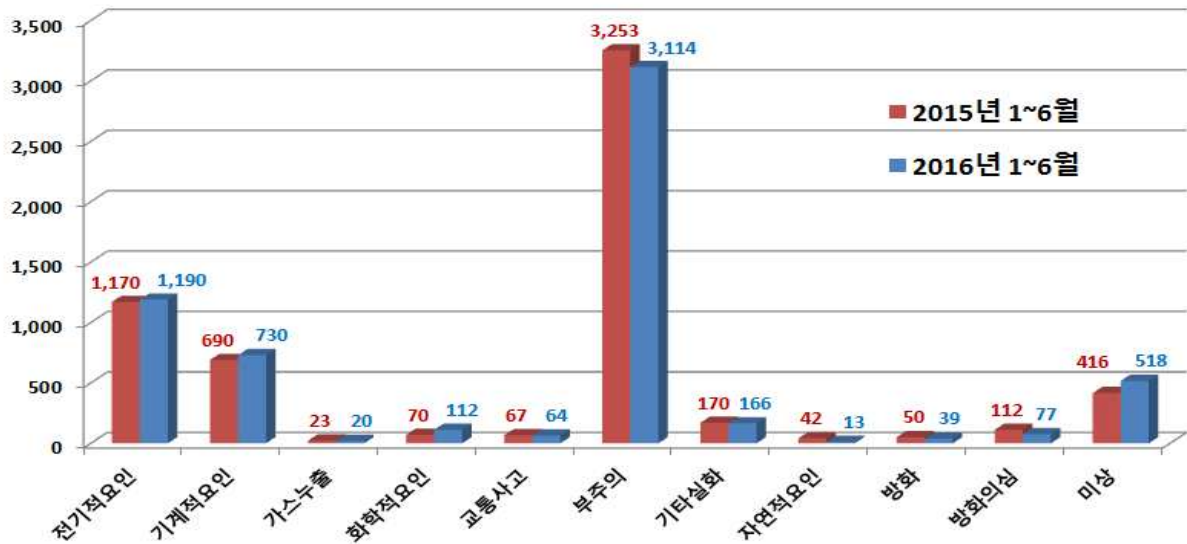
○ (전년 상반기 대비)

- 화재 20건(0.3%), 재산피해 19,992백만원(16.6%), 인명피해 118명(26.8%) 각각 감소

○ (상반기 일일평균)

- 화재 33.4건, 인명피해 1.8명(사망 0.2명, 부상 1.6명), 재산피해 556.8백만원

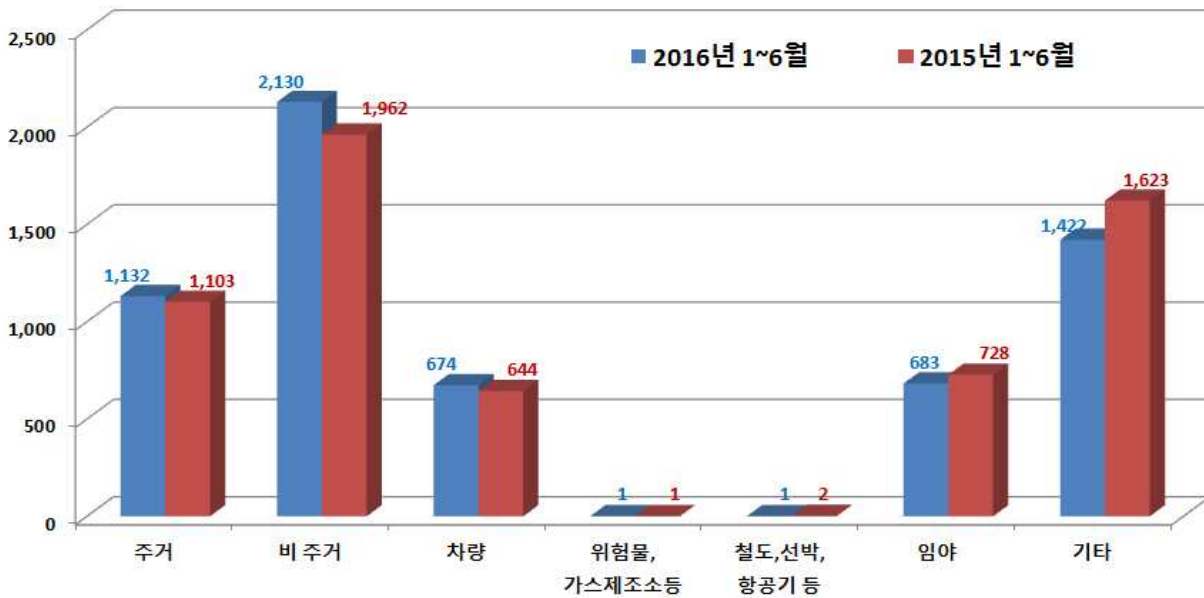
2. 원인별 화재현황



연도별	구분(건)	계	전기적 요인	기계적 요인	가스 누출	화학적 요인	교 통 사 고	부주의	기 타 실 화	자연적 요인	방 화	방 화 의 심	미 상
	전년 대비												
2016년 1~6월	건수	6,043	1,190	730	20	112	64	3,114	166	13	39	77	518
2015년 1~6월	건수	6,063	1,170	690	23	70	67	3,253	170	42	50	112	416
전년 대비	건수	-20	20	40	-3	42	-3	-139	-4	-29	-11	-35	102
	증감(%)	-0.3	1.7	5.8	-13.0	60.0	-4.5	-4.3	-2.4	-69.0	-22.0	-31.3	24.5

- (감소사유) 전년 대비 발화 요인별로 분석한바 **부주의 139건(4.3%)**, 방화의심 35건(31.3%), 자연적요인 29건(69%), 방화 11건(22%), 기타실화 4건(2.4%), 가스누출 3건(13%), 교통사고 3건(4.5%)이 감소함.
- (발생순서) '15년 상반기 발화요인별 발생순서는 **부주의 3,114건(51.5%)**으로 가장 높은 발생률을 보였고, 다음으로 전기적요인 1,190건(19.7%), 기계적요인 730건(12.1%), 미상 518건(8.6%), 기타실화 166건(2.7%), 화학적요인 112건(1.9%), 방화의심 77건(1.3%), 교통사고 64건(1.1%), 방화 39건(0.6%), 가스누출 20건(0.3%), 자연적요인 13건(0.2%) 순으로 발생함.
- (세부분석) **부주의(3,114건)**로 인한 화재발생현황을 살펴보면, **담배꽂초 1,024건(32.9%)**, 쓰레기소각 499건(16.0%), 불씨·불꽃·화원방치 362건(11.6%), 음식물조리중 323건(10.4%), 기타부주의 278건(8.9%), 논임야 태우기 278건(8.9%), 가연물 근접방치 141건(4.5%), 용접·절단·연마 126건(4.0%), 불장난 55건(1.8%), 빨래삶기 12건(0.4%) 등으로 나타남.

3. 장소별 화재현황

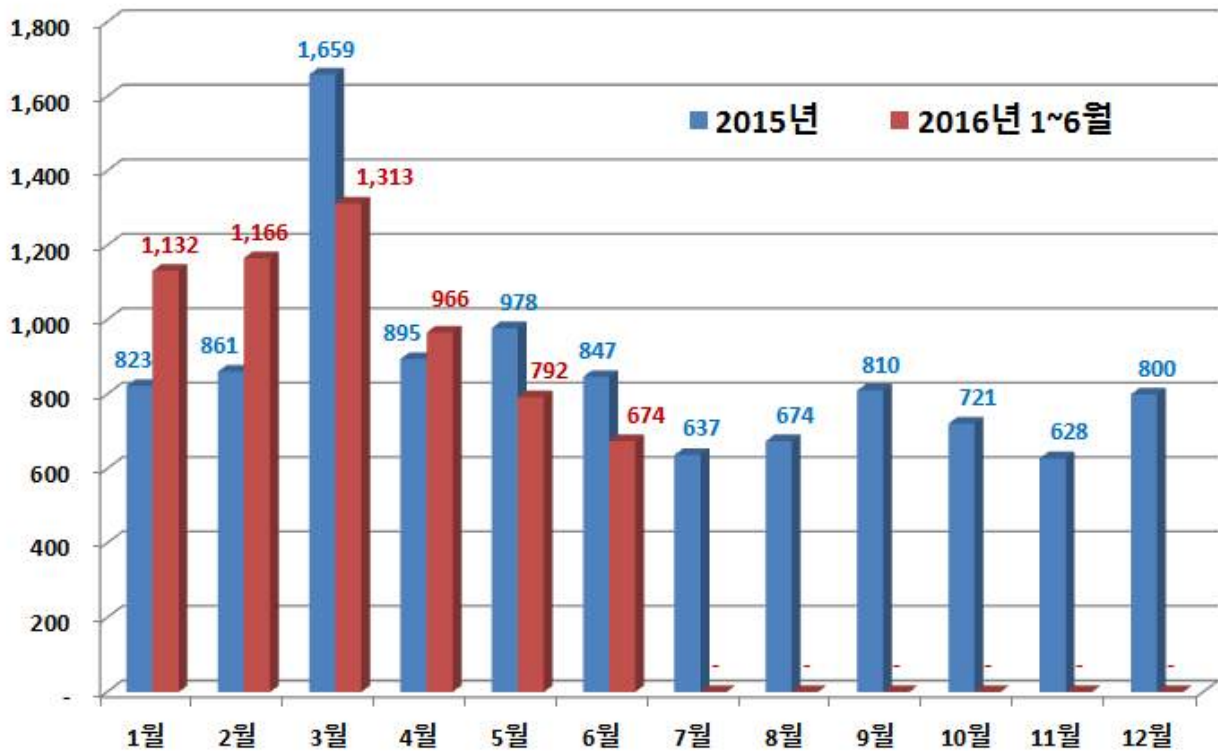


구분(건)	계	주거	비 주거	차량	위험물, 가스제조소등	철도 선박, 항공기 등	임야	기타
연도별								
2016년 1~6월	6,043	1,132	2,130	674	1	1	683	1,422
2015년 1~6월	6,063	1,103	1,962	644	1	2	728	1,623
전년 대비	건수	-20	29	168	30	0	-45	-201
	증감(%)	-0.3	2.6	8.6	4.7	0.0	-50.0	-12.4

- (감소사유) 전년 대비 장소별로 분석한 바, 비 주거 168건(8.6%), 차량 30건(4.7%), 주거 29건(2.6%) 증가하였으나, 임야 45건(6.2%), 철도·선박·항공기등 1건(50%), 기타 201건(12.4%) 감소함. ※ 기타: 쓰레기 화재 등
- (발생순서) ‘16년 상반기 화재장소별 발생순서는 비 주거 2,130건(35.2%), 기타 1,422건(23.5%), 주거 1,132건(18.7%), 임야 683건(11.3%), 차량 674건(11.2%) 등의 순서임.
- (세부분석) ‘16년 상반기 비 주거(2,130건)에서 화재발생현황을 살펴보면, 산업시설이 1,011건(47.5%)으로 가장 높은 발생률을 보였고, 다음으로 생활서비스 410건(19.3%), 기타건축물 307건(14.4%), 판매시설 261건(12.3%), 집합 및 의료복지시설 76건(3.6%), 운수자동차시설 43건(2.0%), 교육시설 25건(1.2%) 등의 순서로 발생함.

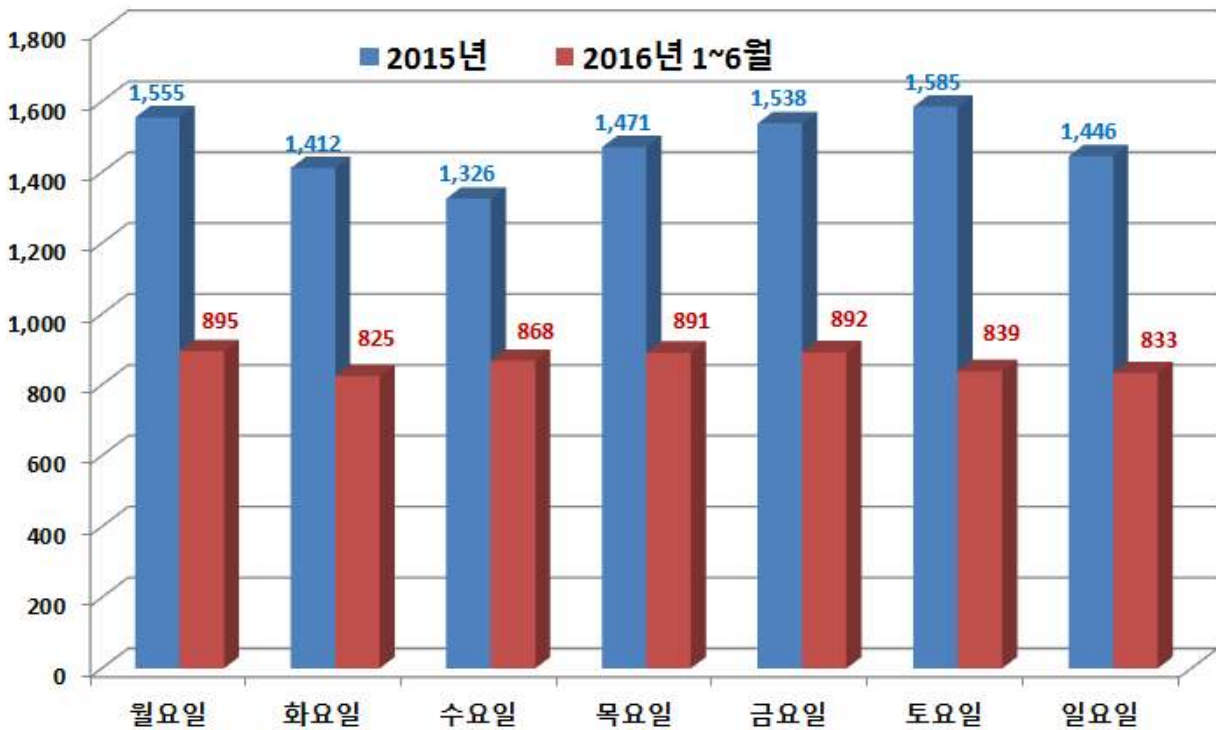
※ 비 주거 : 교육시설, 판매·업무시설, 집합시설, 의료복지시설, 산업시설, 운수·자동차시설, 문화재시설, 생활서비스시설, 기타 건축물·시설물

4. 월별 화재 현황



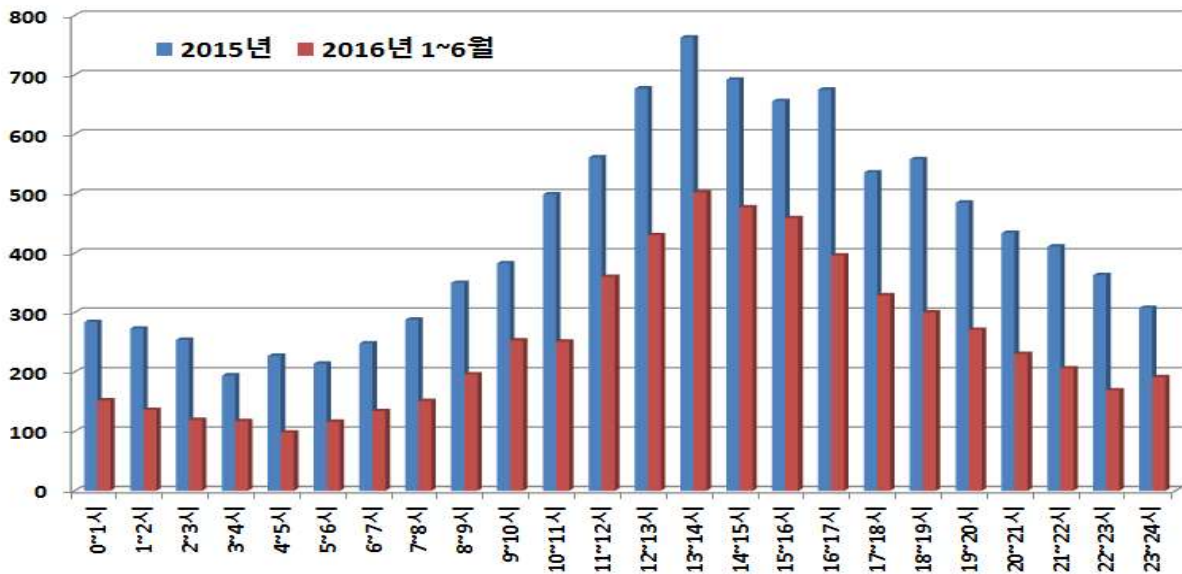
구 분	2016년 1~6월				2015년			
	화재	사망	부상	재산피해	화재	사망	부상	재산피해
합 계	6,043	42	281	100,785	10,333	63	610	238,777
1월	1,132	8	37	24,715	823	12	162	17,185
2월	1,166	12	44	25,974	861	9	46	12,473
3월	1,313	5	61	14,489	1,659	9	71	22,285
4월	966	11	55	10,345	895	7	35	11,514
5월	792	2	49	14,089	978	6	55	43,930
6월	674	4	35	11,173	847	1	28	13,390
7월	0	0	0	0	637	3	26	8,106
8월	0	0	0	0	674	1	15	40,979
9월	0	0	0	0	810	1	36	17,370
10월	0	0	0	0	721	4	38	16,777
11월	0	0	0	0	628	3	34	18,942
12월	0	0	0	0	800	7	64	15,826

5. 요일별 화재현황



구 분	2016년 1~6월				2015년			
	화재	사망	부상	재산피해	화재	사망	부상	재산피해
합 계	6,043	42	281	100,785	10,333	63	610	238,777
월요일	895	8	28	12,936	1,555	12	62	52,279
화요일	825	4	40	13,047	1,412	9	59	20,760
수요일	868	4	30	18,804	1,326	10	92	23,150
목요일	891	7	56	17,458	1,471	10	84	28,089
금요일	892	9	59	11,242	1,538	6	60	66,151
토요일	839	6	40	17,576	1,585	8	190	25,857
일요일	833	4	28	9,722	1,446	8	63	22,491

6. 시간대별 화재현황



구 분	2016년 1~6월				2015년			
	화재	사망	부상	재산피해	화재	사망	부상	재산피해
합 계	6,043	42	285	100,785	10,333	63	610	238,777
0~1시	152	5	2	4,097	284	5	20	3,924
1~2시	136	1	5	6,221	273	4	36	40,927
2~3시	119	3	4	2,250	254	4	19	39,809
3~4시	117	3	3	5,528	194	2	26	7,634
4~5시	98	2	5	2,336	227	3	9	6,703
5~6시	116	0	5	2,553	214	1	9	4,449
6~7시	134	1	8	1,903	248	5	12	13,370
7~8시	151	3	7	1,947	288	1	15	7,615
8~9시	196	0	9	2,336	350	1	23	5,669
9~10시	253	2	9	2,901	383	10	150	10,907
10~11시	251	0	12	2,298	499	1	25	3,158
11~12시	360	0	22	5,936	561	4	22	5,413
12~13시	430	0	23	5,567	677	1	18	5,740
13~14시	502	3	24	7,063	763	1	37	12,922
14~15시	477	3	14	9,345	692	4	30	13,822
15~16시	459	2	20	3,259	656	1	25	4,780
16~17시	396	3	25	4,058	675	5	23	9,666
17~18시	329	2	14	3,970	536	4	20	5,847
18~19시	300	1	23	10,143	558	0	15	7,178
19~20시	271	2	15	5,377	485	1	12	8,607
20~21시	230	1	8	2,291	434	0	14	6,841
21~22시	206	2	13	3,240	411	2	19	6,063
22~23시	169	3	6	3,148	363	2	17	4,754
23~24시	191	0	9	3,018	308	1	14	2,979

7. 소방서별 화재현황

구분	2016년 1~6월					2015년 1~6월				
	계	인명피해(명)			재산피해(천원)	계	인명피해(명)			재산피해(천원)
		계	사망	부상			계	사망	부상	
합계	6,043	323	42	281	100,785,079	6,063	441	44	397	120,777,228
과천	32	4	0	4	882,463	24	1	1	0	168,452
성남	173	8	2	6	1,655,704	161	11	3	8	411,052
분당	109	7	1	6	323,681	128	1	0	1	406,657
고양	152	9	1	8	955,250	173	11	1	10	921,712
부천	192	11	1	10	1,123,542	186	6	2	4	750,467
안양	205	17	0	17	330,101	222	20	0	20	336,003
안산	245	18	7	11	4,786,880	278	7	0	7	1,874,695
용인	329	16	2	14	3,773,276	279	13	1	12	2,044,749
의정부	101	7	1	6	716,940	109	142	6	136	5,013,520
평택	200	9	1	8	1,601,278	212	19	1	18	1,216,345
송탄	141	14	0	14	1,050,424	116	3	1	2	1,146,056
광명	143	4	1	3	1,244,079	90	4	0	4	919,664
시흥	251	16	0	16	2,664,288	197	7	2	5	1,264,115
군포	105	5	0	5	821,947	105	3	0	3	1,328,671
파주	264	13	0	13	6,161,290	288	16	2	14	9,785,909
이천	192	11	1	10	11,685,297	175	15	0	15	1,830,991
구리	84	0	0	0	225,783	93	1	0	1	925,373
김포	280	12	0	12	6,815,277	251	32	5	27	36,445,137
포천	239	12	2	10	4,213,992	237	4	0	4	3,598,137
안성	222	7	1	6	1,446,206	349	3	0	3	2,055,157
하남	135	7	4	3	1,114,926	140	4	0	4	1,597,588
오산	84	5	1	4	492,260	88	4	0	4	218,466
동두천	80	1	0	1	335,437	79	0	0	0	219,900
광주	213	8	2	6	2,295,262	206	17	0	17	5,466,903
여주	181	10	4	6	1,239,140	165	9	0	9	991,743
양평	174	3	1	2	618,025	183	11	2	9	2,883,398
일산	152	20	0	20	10,612,776	139	9	0	9	1,525,807
남양주	267	15	1	14	5,935,938	332	21	4	17	7,020,885
의왕	66	1	0	1	522,692	54	2	1	1	2,101,817
화성	382	14	3	11	14,858,605	344	18	3	15	14,903,191
수원	244	14	1	13	1,777,347	224	11	4	7	954,036
가평	115	6	1	5	596,076	108	2	1	1	958,051
연천	91	7	2	5	842,721	85	2	0	2	803,976
양주	200	12	1	11	7,066,176	243	12	4	8	8,688,605

- 상반기 화재발생현황을 살펴보면,
 - 화성, 용인, 김포, 남양주, 파주, 시흥, 수원, 포천, 안성, 광주소방서 등의 순으로 나타남.

- 상반기 인명피해가 가장 많이 발생한 관서는,
 - 일산, 안산, 안양, 용인, 시흥, 남양주, 송탄, 화성, 수원, 파주소방서 등의 순으로 나타남.

- 상반기 재산피해가 가장 많이 발생한 관서는,
 - 화성, 이천, 일산, 양주, 김포, 파주, 남양주, 안산, 포천, 용인소방서 등의 순으로 나타남.