

119多媒体报警方法

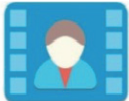
短信报警

何时短信报警?

因电话不通等难以进行语音通话时 想发送火灾·灾难照片及视频时

如何短信报警?

- 1 在收信人一栏输入数字“119”
- 2 输入报警内容
- 3 添加照片·视频
- 4 按下“发送”按键



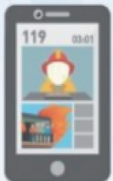
视频通话

对听障人员, 外国人有用 准确传达现场情况

进行119报警时 可以使用手语, 或将报警内容写在纸上



给119发送视频通话



通过视频通话进行报警

视频通话

何时短信报警?

需要实施心肺复苏术, 或准确传达现场状况时

如何短信报警?

- 1 在键盘上按下119
- 2 按下视频通话或面对面交流
- 3 连接至119指挥室

* 指挥员实时指导心肺复苏术



消防局开展心肺复苏术教育



开设时间	常态化
教育场所	京畿道31个市·郡消防局(可以远程教育)
申请对象	全体京畿道民均可申请
教育时间	分钟(由理论及实践构成)
教育内容	心肺复苏术及自动体外除颤仪(AED)使用方法
申请咨询	京畿道内消防局灾难预防科

※ 请参考管辖消防局的网站

本行动要领是对各类灾难的一般情况进行假设制成的行动要领, 即使是同样的灾难, 在特殊情况下行动要领可能会不同。

与身边的人一起看更安全



各类灾难的国民行动要领

心肺复苏术 (包含AED)



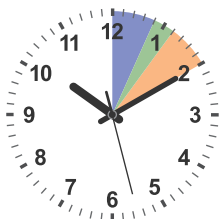
心肺复苏术的必要性

心肺复苏术是什么?(CPR, Cardio-Pulmonary Resuscitation)

- 因心脏骤停引起心脏活动停止时,人为地按压胸部,吹入空气,帮助心脏恢复跳动的急救方法

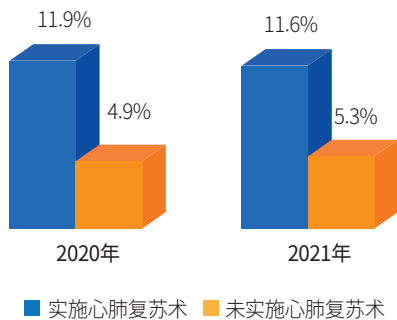
心脏骤停患者的生命取决于4分钟内!

- 确认或怀疑心跳停止时,立即开始



- 0~4分钟** 实施心肺复苏术时,几乎不存在脑损伤的可能性。
- 4~6分钟** 脑损伤可能性大。
- 6~10分钟** 确定会造成脑损伤。
- 10分钟以上** 引发重度脑损伤或脑死亡。

基于是否实施心肺复苏术的生存率统计



- 施了心肺复苏术时,生存率增加至**2倍以上**
- (2020年) 11.9%实施 > 4.9%未实施
- (2021年) 1.6%实施 > 5.3%未实施

心肺复苏术国民行动要领



1 确认反应

- 敲打双侧肩膀
- 大声呼唤,确认意识



2 拨打119,并申请AED

- 拨打119
- 申请自动体外除颤仪(AED)



3 确认呼吸

- 观察患者面部及胸部10秒
- 呼吸不存在或不正常时,立即准备心肺复苏术



4 实施胸部按压

- 每秒2次,深度5cm
- 30次(胸部按压):2次(人工呼吸)
- 按压时,在双臂伸直的状态下,与患者身体保持垂直(90°),进行按压



5 人工呼吸

- 2次人工呼吸(使额头后倾,捏住鼻子)
- 呼吸中途,松开捏住鼻子的手
- 难以进行人工呼吸时,只按压胸部!
- 按压胸部30次+人工呼吸2次,反复进行(直至急救人员到场)
- ※ 接受过心肺复苏教育,且自愿时,实施人工呼吸

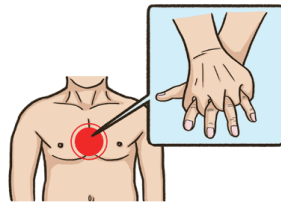
按压位置及方法

按压位置

胸骨下1/2处的中央

按压位置

双手手指相扣,用手掌根部用力按压
* 按压时,手指不接触胸部



自动体外除颤仪(AED)使用方法

自动体外除颤仪是什么?(AED, Automated External Defibrillator)

- 在极短的时间内,让大电流通过心脏,诱使心脏重新进行正常电活动的装置

▶ 哪里有呢?

- 客机及机场,铁路车辆(地铁,火车),铁路车站(地铁站,火车站),客运站等

▶ 何时使用呢?

- 疑似心脏骤停的无呼吸患者!



CPR, AED
教育视频

自动体外除颤仪(AED)使用方法

※ 打开电源后,将自动播放语音指南。



1 打开电源,贴上电极贴片

- 按下绿色电源按键,打开电源
- 脱掉患者上衣,根据语音提示贴上电极贴片(潮湿时,擦除水分)



2 自动分析心律

- 呼喊“所有人请后退”
- 禁止接触患者
- ※ 不需要电击时,实施心肺复苏术



3 电击心脏

- 呼喊“所有人请后退”
- 禁止接触患者(防止触电)
- 按下电击按键



4 再次实施心肺复苏术

- 立即实施胸部按压
- 反复实施5个周期心肺复苏术(CPR)和1次AED