

Phương pháp khai báo 119 đa phương tiện

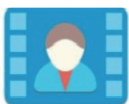
Khai báo bằng tin nhắn

• Khai báo lúc nào?

- Khi gặp khó khăn trong việc thực hiện hướng dẫn thực hiện được cuộc gọi thoại bị gián đoạn, Khi bạn muốn gửi hình ảnh hoặc video về hỏa hoạn, tai nạn

• Khai báo như thế nào?

- 1 Nhập số 119 vào phần người nhận tin nhắn
- 2 Nhập nội dung khai báo
- 3 Đính kèm hình ảnh, video
- 4 Ấn nút gửi đi



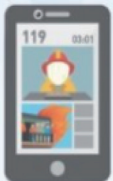
Gọi video

Hữu ích cho người khiếm thính và người nước ngoài
Truyền đạt chính xác tình hình ở hiện trường

Có thể khai báo 119 bằng cách dùng ngôn ngữ ký hiệu hoặc viết nội dung khai báo ra giấy



Gọi video cho 119



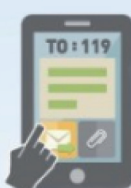
Khai báo bằng cuộc gọi video



Tin nhắn

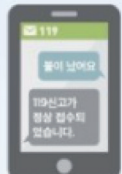
Trong tình huống khó thực hiện được cuộc gọi thoại
Khai báo 119 tại khu vực điện thoại bị gián đoạn

Có thể khai báo 119 tại khu vực điện thoại bị gián đoạn



Nhập tin nhắn và gửi đi

Có thể đính kèm hình ảnh, video



Khai báo 119 thành công

Gọi video

• Gọi lúc nào?

- Khi cần hỗ trợ sức tim phổi hoặc khi bạn muốn truyền đạt chính xác tình hình tại hiện trường

• Gọi như thế nào?

- 1 Tại bàn phím ấn số 119
 - 2 Ấn nút gọi video hoặc facetime
 - 3 Kết nối với Phòng tình huống
- * Nhân viên quản lý tình huống hướng dẫn hồi sức tim phổi ngay lập tức

Hoạt động đào tạo hồi sức tim phổi của Sở phòng cháy chữa cháy

Mọi người dân Gyeonggi-do đều là Heart saver!

Vận hành Trung tâm đào tạo hồi sức tim phổi (CPR) của Sở phòng cháy chữa cháy



Thời gian hoạt động	Hoạt động thường xuyên
Địa điểm đào tạo	31 đội phòng cháy chữa cháy tại các thành phố, quận của Gyeonggi-do (Có đào tạo tại chỗ ở những địa điểm xa)
Đối tượng đăng ký	Mọi người dân Gyeonggi-do
Thời gian đào tạo	60 phút (Bao gồm lý thuyết và thực hành)
Nội dung đào tạo	Cách thực hiện hồi sức tim phổi và sử dụng máy khử rung tim ngoài tự động (AED)
Tư vấn đăng ký	Trung tâm phòng chống thiên tai của Sở phòng cháy chữa cháy Gyeonggi-do

※ Vui lòng tham khảo trang web của Sở phòng cháy chữa cháy địa phương

Hướng dẫn hành động này được chuẩn bị dựa trên giả định các tình huống chung cho từng loại thảm họa nên với trường hợp đặc biệt dù cùng chung loại thảm họa hướng dẫn hành động có thể sẽ khác nhau.

Sẽ càng an toàn hơn nếu mọi người xung quanh cùng xem.

Hướng dẫn hành động quốc dân cho từng loại thảm họa

Hồi sức tim phổi (bao gồm AED)



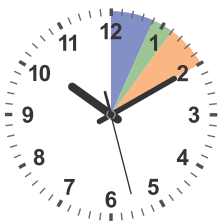
Sự cần thiết của hồi sức tim phổi

Hồi sức tim phổi là gì? (CPR, Cardio-Pulmonary Resuscitation)

- Là phương pháp sơ cứu giúp phục hồi nhịp tim bằng cách ép tim ngoài lồng ngực bằng sức người và giúp người bệnh thở được khi tim ngừng hoạt động do ngừng tim.

Mạng sống của bệnh nhân ngừng tim chỉ được quyết định trong vòng 4 phút!

Tiến hành ngay lập tức trong trường hợp xác định hoặc nghi ngờ tim ngừng đập



0~4 phút

Nếu thực hiện hồi sức tim phổi thì não bộ hầu như không bị tổn thương.

4~6 phút

Khả năng bị tổn thương não rất cao.

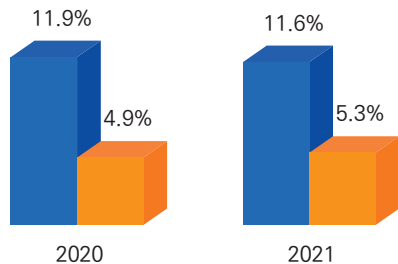
6~10 phút

Chắc chắn bị tổn thương não.

Trên 10 phút

Tổn thương não nghiêm trọng hoặc chết não.

Thống kê tỷ lệ sống sót tùy theo việc có thực hiện hồi sức tim phổi hay không



■ Tiến hành hồi sức tim phổi

■ Không tiến hành hồi sức tim phổi

- Tỷ lệ sống sót tăng hơn **2 lần** khi thực hiện hồi sức tim phổi
- (Năm 2020) Có thực hiện 11,9% > Không thực hiện 4,9%
- (Năm 2021) Có thực hiện 11,6% > Không thực hiện 5,3%

Kỹ năng ứng phó toàn dân đối với hồi sức tim phổi



1 Kiểm tra phản ứng

- Vỗ vào hai bên vai
- Gọi to để xem còn ý thức hay không



2 Gọi 119 và yêu cầu AED

- Gọi 119
- Yêu cầu máy khử rung tim ngoài tự động (AED)



3 Kiểm tra hô hấp

- Quan sát mặt và ngực bệnh nhân trong vòng 10 giây
- Nếu bệnh nhân không thở hoặc thở bất thường, hãy chuẩn bị hồi sức tim phổi ngay lập tức



4 Tiến hành ép tim ngoài lồng ngực

- Tốc độ 2 lần/giây, độ sâu 5cm
- Tỷ lệ 30 lần (ép tim ngoài lồng ngực): 2 lần (hô hấp nhân tạo)
- Khi ép giữ thẳng cả hai cánh tay và ấn vuông góc với cơ thể bệnh nhân (90°)



5 Hô hấp nhân tạo

- Hô hấp nhân tạo 2 lần (ngiêng trán và bịt mũi)
- Bỏ tay bịt mũi trong lúc hô hấp
- Nếu gặp khó khăn trong việc hô hấp nhân tạo thì chỉ cần ép tim ngoài lồng ngực!
- Lập đi lập lại ép tim ngoài lồng ngực 30 lần + hô hấp nhân tạo 2 lần (Cho đến khi nhân viên cấp cứu đến)
- ※ Thực hiện hô hấp nhân tạo nếu bạn đã được đào tạo về hồi sức tim phổi và sẵn sàng thực hiện nó

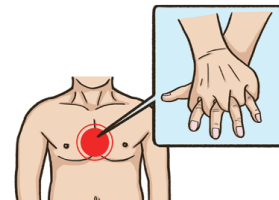
Vị trí và phương pháp ép tim ngoài lồng ngực

Vị trí ép

Chính giữa 1/2 phía dưới xương ức

Phương pháp ép

Đặt hai tay lên nhau và ép mạnh xuống sử dụng gốc bàn tay
* Ép xuống sao cho ngón tay không chạm vào lồng ngực



Cách sử dụng máy khử rung tim ngoài tự động (AED)

Máy khử rung tim ngoài tự động là gì? (AED, Automated External Defibrillator)

- Là thiết bị truyền một dòng điện mạnh qua tim trong một khoảng thời gian cực ngắn để khiến tim tiếp tục hoạt động bình thường.

• Máy này ở đâu?

- Máy bay chờ khách, sân bay, phương tiện đường sắt (tàu điện ngầm, tàu hỏa), nhà ga (ga tàu điện ngầm, ga tàu hỏa), nhà ga xe khách...

• Sử dụng khi nào?

- Bệnh nhân ngừng thở nghi ngừng tim!



Xem video đào tạo CPR, AED

Cách sử dụng máy khử rung tim ngoài tự động (AED)

※ Khi bạn bật nguồn, hướng dẫn bằng giọng nói sẽ tự động phát.



1 Bật nguồn và gắn miếng đệm

- Bật nguồn bằng cách nhấn nút nguồn màu xanh lá cây
- Sau khi cởi áo ra, gắn miếng đệm theo hướng dẫn (Lau khô nếu trên lồng ngực có dính nước)



2 Phân tích nhịp tim tự động

- Hét to "Mọi người lui ra"
- Không được chạm vào bệnh nhân
- ※ Tiến hành hồi sức tim phổi nếu không cần sốc tim



3 Sốc tim

- Hét to "Mọi người lui ra"
- Không được chạm vào bệnh nhân (Tránh bị điện giật)
- Ấn nút sốc tim



4 Thực hiện lại hồi sức tim phổi

- Thực hiện ép tim ngoài lồng ngực ngay lập tức
- Tiến hành 5 chu kỳ hồi sức tim phổi (CRP) và làm lại AED