

វិធីសាស្ត្ររាយការណ៍តាមពហុកាណាស់លេខ 119

ការរាយការណ៍តាមការផ្ញើសារជាអក្សរ

តើវាត្រូវប្រើ នៅពេលណា?

- នៅពេលទំនាក់ទំនងជាសំឡេងមានការពិបាក ដូចជាក្នុងករណីមានផ្តាច់បណ្តាញទូរសព្ទ ហើយអ្នកចង់ផ្ញើរូបថតឬវីដេអូអំពីអគ្គិភ័យ ឬគ្រោះមហន្តរាយ។

តើត្រូវប្រើ ដោយរបៀបណា?

- 1 ចូរបញ្ជូលលេខ "119" ជាអ្នកទទួលសារ។
- 2 ចូរបញ្ជូលមាតិកាបាយការណ៍។
- 3 ចូរភ្ជាប់រូបថត ឬវីដេអូ។
- 4 ចូរចុចប៊ូតុងបញ្ជូន។



ការហៅជាវីដេអូ
មានប្រយោជន៍សម្រាប់បុគ្គល
និងជនបរទេសដែលមានបញ្ហាក្នុងការស្តាប់
ការបញ្ជូនព័ត៌មានអំពីទីកន្លែងកើតហេតុឱ្យបានត្រឹមត្រូវតាមរយៈការហៅជាវីដេអូ

ភាសាសញ្ញា ឬបាយការណ៍ជាលាយលក្ខណ៍
អក្សរអាចត្រូវបានប្រើសម្រាប់ការរាយការណ៍
ទៅលេខ 119



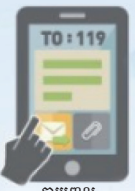
ការហៅជាវីដេអូទៅកាន់លេខ 119
ការរាយការណ៍តាមរយៈការហៅជាវីដេអូ



ផ្ញើសារជាអក្សរ

រាយការណ៍ទៅលេខ 119 (សេវាសង្គ្រោះបន្ទាន់)
នៅក្នុងតំបន់ដែលមានការទទួលការហៅទូរសព្ទដោយមានសំឡេងខ្សោយ

រាយការណ៍ទៅលេខ 119
នៅក្នុងតំបន់ដែលគ្មានសេវាទូរសព្ទ



ឯកសារភ្ជាប់មកជាមួយរូបថត
និងវីដេអូដែលអាចធ្វើទៅបាន



ការបញ្ជូល
និងបញ្ជូនសារជាអក្សរ

ការរាយការណ៍ទៅលេខ 119
បានបញ្ចប់

ការហៅជាវីដេអូ

តើវាត្រូវប្រើ នៅពេលណា?

- នៅពេលចាំបាច់ធ្វើ CPR ឬអ្នកចង់បញ្ជូនព័ត៌មានអំពីទីកន្លែងកើតហេតុឱ្យបានត្រឹមត្រូវ។

តើត្រូវប្រើ ដោយរបៀបណា?

- 1 ចុចលេខ "119" នៅលើក្តារចុច។
 - 2 ចុចប៊ូតុងហៅជាវីដេអូ ឬ FaceTime។
 - 3 ភ្ជាប់ទៅកាន់មជ្ឈមណ្ឌលសង្គ្រោះបន្ទាន់លេខ 119។
- * សេចក្តីណែនាំអំពី CPR ក្នុងពេលវេលាជាក់ស្តែងពីអ្នកគ្រប់គ្រងស្ថានភាព។

ប្រតិបត្តិការបណ្តុះបណ្តាលអំពីការធ្វើ CPR ពីនាយកដ្ឋានអគ្គិភ័យ



រយៈពេលប្រតិបត្តិការ៖	កំពុងដំណើរការ
ទីតាំងបណ្តុះបណ្តាល៖	នាយកដ្ឋានពន្ធពិបាកអគ្គិភ័យនៃទីក្រុង និងខោនធីចំនួន 31 នៅខេត្ត Gyeonggi (មានការបណ្តុះបណ្តាលពីចម្ងាយ)
លក្ខខណ្ឌនៃការចូលរួម៖	បើកចំហសម្រាប់អ្នករស់នៅខេត្ត Gyeonggi ទាំងអស់
រយៈពេលបណ្តុះបណ្តាល៖	60 នាទី (រួមទាំងទ្រឹស្តី និងការអនុវត្ត)
មាតិកាបណ្តុះបណ្តាល៖	ការប្រើប្រាស់ CPR និងឧបករណ៍សង្គ្រោះដល់ជនដែលប្រើបាននៅខាងក្រៅដោយស្វ័យប្រវត្តិ (AED)
ការសាកសួរ៖	នាយកដ្ឋានបង្ការគ្រោះមហន្តរាយនៃនៃផ្នែកពន្ធពិបាកអគ្គិភ័យរបស់ខេត្ត Gyeonggi

※ សូមមើលគេហទំព័ររបស់នាយកដ្ឋានពន្ធពិបាកអគ្គិភ័យរៀងៗខ្លួន។

នៅស្ថានីយ៍អគ្គិភ័យជិតបំផុត ហើយគេនឹងជួយអ្នក។
ចំណាំថាគោលការណ៍ណែនាំសកម្មភាពទាំងនេះគឺផ្អែកលើស្ថានភាពទូទៅ
សម្រាប់ប្រភេទគ្រោះមហន្តរាយនីមួយៗនិងអាចប្រែប្រួលក្នុងកាលៈទេសៈជាក់លាក់។

សុវត្ថិភាពកើនឡើងនៅពេលដែលគោលការណ៍ណែនាំខាងក្រោមទាំងនេះត្រូវបានអនុវត្តរួមគ្នាជាមួយអ្នកដទៃ។



គោលការណ៍ណែនាំអំពីវិធានការរបស់ពលរដ្ឋតាមប្រភេទគ្រោះមហន្តរាយ

របៀបសង្គ្រោះដោយធ្វើចលនាបេះដូង និងដង្ហើម (រួមទាំង AED)



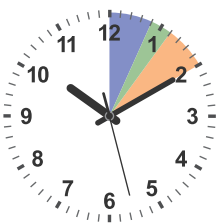
សារៈសំខាន់នៃការសង្គ្រោះដោយធ្វើចលនាបេះដូង និងដង្ហើម (CPR)

តើ CPR គឺជាអ្វី?

ការសង្គ្រោះដោយធ្វើចលនាបេះដូង និងដង្ហើម (CPR) គឺជានីតិវិធីសង្គ្រោះបន្ទាន់ដែលពាក់ព័ន្ធនឹងការសង្កត់ទ្រូងសិប្បនិម្មិត និងការធ្វើចលនាដង្ហើមតាមមាត់ដើម្បីជួយក្នុងការធ្វើឱ្យចង្វាក់បេះដូងរស់ឡើងវិញនៅពេលដែលវាត្រូវបានបញ្ឈប់ដោយសារតែការគាំងបេះដូង។

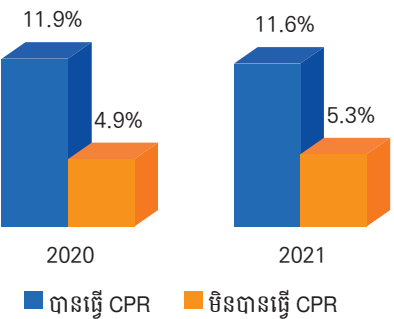
ការសវនាមានជីវិតរបស់អ្នកជំងឺគាំងបេះដូងត្រូវបានកំណត់ក្នុងរយៈពេលត្រឹមតែ 4 នាទីប៉ុណ្ណោះ!

ប្រសិនបើការគាំងបេះដូងត្រូវបានបញ្ជាក់ ឬសង្ស័យ សូមចាប់ផ្តើមធ្វើ CPR ភ្លាមៗ។



- 0-4 នាទី** ប្រសិនបើធ្វើ CPR ក្នុងរយៈពេល 0-4 នាទីនោះ លទ្ធភាពនៃការខូចខាតខួរក្បាលគឺមានតិចតួចបំផុត។
- 4-6 នាទី** ប្រសិនបើធ្វើ CPR ក្នុងរយៈពេល 4-6 នាទីនោះ ការខូចខាតខួរក្បាលនឹងមានលទ្ធភាពខ្ពស់។
- 6-10 នាទី** ប្រសិនបើធ្វើ CPR ក្នុងរយៈពេល 6-10 នាទីនោះ ប្រាកដជាមានការខូចខាតខួរក្បាល។
- បន្ទាប់ពីរយៈពេល 10 នាទី** ការខូចខាតខួរក្បាលធ្ងន់ធ្ងរ ឬ ការស្លាប់ខួរក្បាលទំនងជាកើតមានឡើងដែរ។

ស្ថិតិនៃអត្រានៃការសវនាមានជីវិតដោយផ្អែកលើការអនុវត្ត CPR



- ការអនុវត្ត CPR បង្កើនអត្រាសវនាមានជីវិតច្រើនជាង 2 ដង។
- (2020) 11.9% ដោយធ្វើ CPR > 4.9% ដោយគ្មានការធ្វើ CPR
- (2021) 11.6% ដោយធ្វើ CPR > 5.3% ដោយគ្មានការធ្វើ CPR

គោលការណ៍ណែនាំរបស់ប្រជាពលរដ្ឋសម្រាប់ CPR



1 ចូរពិនិត្យមើលការឆ្លើយតប

- ចូរប៉ះស្មារតីរបស់ជនរងគ្រោះ។
- ចូរស្រែកខ្លាំងៗដើម្បីពិនិត្យមើលស្មារតី។ (ផ្អែកលើការចេញប្រសិនបើមាន)។



2 ចូរទូរសព្ទទៅលេខ 119 ហើយស្នើសុំ AED

- ចូរទូរសព្ទទៅលេខ 119 ដើម្បីទទួលបានជំនួយ។
- ចូរស្នើសុំឧបករណ៍ឆក់បេះដូងនៅខាងក្រៅដោយស្វ័យប្រវត្តិ (AED)។



3 ចូរពិនិត្យមើលការដកដង្ហើម

- ចូរសង្កេតមើលមុខ និងទ្រូងរបស់ជនរងគ្រោះក្នុងរយៈពេល 10 វិនាទី។
- ប្រសិនបើគ្មានការដកដង្ហើម ឬមានភាពមិនប្រក្រតី ចូរត្រៀមខ្លួនសម្រាប់ការធ្វើ CPR ភ្លាមៗ។



4 ចូរអនុវត្តការសង្កត់ទ្រូង

- ការសង្កត់ទ្រូងចំនួន 2 ដងក្នុងមួយវិនាទី ដែលមានជម្រៅ 5 cm។
- សម្រាប់ក្រុមការសង្កត់ទ្រូងចំនួន 30 ដង ទើបធ្វើចលនាដង្ហើមតាមមាត់ចំនួន 2 ដង។
- ចូរសង្កត់ទ្រូងខ្លាំងដោយដៃទាំងពីរ ដោយរក្សាដៃឱ្យត្រង់ និងបញ្ឈរ (90°) ទៅលើរាងកាយរបស់ជនរងគ្រោះ។



5 ចូរអនុវត្តធ្វើចលនាដង្ហើមតាមមាត់

- ធ្វើចលនាដង្ហើមតាមមាត់ចំនួន 2 ដង (គ្របលើមាត់របស់ជនរងគ្រោះ និងខ្ទប់ច្រមុះរបស់ពួកគេ)។
- បន្តច្រមុះអំឡុងពេលធ្វើចលនាដង្ហើម។
- ប្រសិនបើការធ្វើចលនាដង្ហើមពិបាក សូមអនុវត្តការសង្កត់ទ្រូងតែប៉ុណ្ណោះ។
- ធ្វើការសង្កត់ទ្រូងចំនួន 30 ដង និងធ្វើចលនាដង្ហើមចំនួន 2 ដងម្តងទៀត (រហូតដល់បានជំនួយពីអ្នកមានវិជ្ជាជីវៈបានមកដល់)។
- * ប្រសិនបើអ្នកបានទទួលការបណ្តុះបណ្តាល CPR ហើយមានឆន្ទៈក្នុងការអនុវត្តធ្វើចលនាដង្ហើម។

កន្លែង និងបច្ចេកទេសសង្កត់

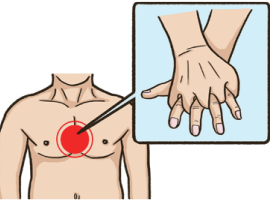
កន្លែងសង្កត់

កណ្តាលទ្រូង នៅខាងក្រោមបន្ទាត់ក្បាលសុដន់។

បច្ចេកទេសសង្កត់

ដាក់ដៃទាំងពីរលើគ្នា ហើយប្រើប្រអប់ដៃរបស់អ្នកដើម្បីសង្កត់ឱ្យខ្លាំង។

* កុំឱ្យម្រាមដៃរបស់អ្នកប៉ះទ្រូងរបស់ជនរងគ្រោះក្នុងអំឡុងពេលសង្កត់។



របៀបប្រើប្រាស់ឧបករណ៍ឆក់បេះដូងនៅខាងក្រៅដោយស្វ័យប្រវត្តិ (AED)

តើឧបករណ៍ឆក់បេះដូងនៅខាងក្រៅដោយស្វ័យប្រវត្តិ (AED) ជាអ្វី?

- ឧបករណ៍ដែលបញ្ជូនចរន្តអគ្គិសនីខ្លាំងទៅកាន់បេះដូងក្នុងរយៈពេលដ៏ខ្លីមួយដឹកនាំបេះដូងឱ្យត្រឡប់ទៅសកម្មភាពអគ្គិសនីធម្មតាវិញ។
- តើអ្នកអាចស្វែងរកឧបករណ៍ទាំងនោះនៅកន្លែងណា?**
 - នៅលើយន្តហោះ និងព្រលានយន្តហោះអ្នកដំណើរយានយន្តរថភ្លើង (ផ្លូវក្រោមដី និងរថភ្លើង) ស្ថានីយរថភ្លើង (ស្ថានីយផ្លូវក្រោមដី និងស្ថានីយរថភ្លើង) ស្ថានីយអ្នកដំណើរជាដើម។
- តើអ្នកគួរប្រើវានៅពេលណា?**
 - នៅពេលដែលជនរងគ្រោះមិនដកដង្ហើមត្រូវបានគេសង្ស័យថាមានការគាំងបេះដូង!

ចូរមើលវីដេអូអំពីការបណ្តុះបណ្តាលស្តីពី CPR និង AED

របៀបប្រើប្រាស់ឧបករណ៍ឆក់បេះដូងនៅខាងក្រៅដោយស្វ័យប្រវត្តិ (AED)

※ សេចក្តីណែនាំជាសំឡេងនឹងចាប់ផ្តើមដោយស្វ័យប្រវត្តិនៅពេលបើកថាមពល។



1 ចូរបើកថាមពល និងភ្ជាប់បន្ទះ

- ចូរចុចប៊ូតុងថាមពលណាមួយដើម្បីបើកថាមពល។
- ចូរអនុវត្តតាមសេចក្តីណែនាំដើម្បីភ្ជាប់បន្ទះ (ផ្អែកលើការចេញប្រសិនបើមាន)។



2 ការវិភាគចង្វាក់បេះដូងដោយស្វ័យប្រវត្តិ

- ស្រែកថា "អ្នកទាំងអស់គ្នា ចូរក្រោកឈរឡើង!"
- ចូរជៀសវាងកុំប៉ះអ្នកជំងឺ។
- ※ ប្រសិនបើការឆក់នោះមិនបានការ ចូរធ្វើ CPR។



3 ចូរបញ្ជូនការឆក់តាមចរន្តអគ្គិសនីទៅបេះដូង

- ស្រែកថា "អ្នកទាំងអស់គ្នា ចូរក្រោកឈរឡើង!"
- ជៀសវាងកុំប៉ះអ្នកជំងឺ (ដើម្បីការពារការឆក់តាមចរន្តអគ្គិសនី)។
- ចូរចុចប៊ូតុងឆក់។



4 បន្តអនុវត្តការធ្វើ CPR

- ចូរធ្វើការសង្កត់ទ្រូងដោយមិនបង្អង់ឃ្នា។
- ធ្វើម្តងទៀត 5 ជុំនៃការប្រើប្រាស់ CPR និង AED។