

## 피난시설 종류

- 우리 아파트에는 어떤 피난시설이 설치되어 있는지 살펴보고 사용법을 숙지합시다.

### 경량칸막이



- 발코니에 설치된 경량구조 벽
- (사용방법) 망치, 발차기로 벽을 부수고 이웃세대로 대피

### 대피공간



- 건물 밖 대피가 어려울 때 피난하는 세대 내 2㎡이상의 공간
- ※ 연기 및 불꽃 60분, 열 30분 이상 차단 가능
- (사용방법) 화재 시 대피공간으로 이동하여 방화문을 닫고 구조요청

### 하향식 피난구



- 위, 아래 세대 연결하는 간이 사다리

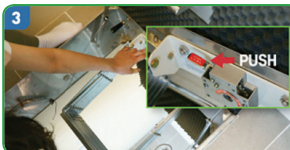
### 사용 방법



하향식 피난구 덮개의 '열림방지장치'를 분리



덮개를 완전히 열고 덮개의 관절을 밀어 고정



사다리 고정 장치를 눌러 사다리를 펼침



사다리를 통해 아래층으로 피난

## 옥상 대피 확인 사항

### 우리집 옥상의 구조

#### 박공지붕 옥상



- 대피공간 협소(피난에 불리)
- 옥상 출입문 최상층 하부 위치

#### 평구조 옥상



- 비교적 대피공간 넉넉함
- 대부분 최상층 출입구 위치

### 공동주택 옥상 피난 시 주의 사항

- 건물마다 지붕 형태, 옥상 출입문 위치가 달라 대피 시 혼란
- 15층 이하 계단식 공동주택은 특별피난계단이 설치되지 않아 화재 시 건물 상층부로 연기 상승 및 정체

### 우리 아파트 옥상 대피 위치 및 가능여부 확인

- 경기소방「공동주택 옥상」정보 제공사이트 (<https://119.gg.go.kr/rooftop>)

우리 아파트 화재시 옥상으로 대피해도 될까?

아파트 검색(2글자 이상)

아파트 이름을 검색하시면, 옥상출입문의 현 상황을 알 수 있습니다.

#지층형태 #옥상 대피공간 #옥상출입문 설치여부 #옥상출입문 위치 #방화문인 #옥상출입문 개방여부

안전한 경기  
도민 안전이 가장 먼저입니다.

어느 날 갑자기 발생할 수 있는 화재,  
피해 대비하면 피해를 막을 수 있습니다.  
모두가 안전한 생활 되길 위한 작은 관심에서 출발합니다.

아파트 화재 이렇게 대피하세요.

본 행동요령은 재난유형별로 일반적인 상황을 가정하여 제작한 것이므로 동일한 재난이라도 특수한 경우에는 행동요령이 다를 수도 있습니다.

주변 사람들과 함께 보면 더욱 안전해요

## ① 화재안전 분야 - 1



국민행동요령  
다운로드

변화의 중심  
기회의 경기

재난 유형별 국민행동요령

## 아파트 화재



경기도소방재난본부

## 사고 사례

### 경기도 군포시 아파트 화재

일 시	'20년 12월 1일 16시경
피해현황	사망 4명, 부상 7명
사건개요	인테리어 공사 중 화재 발생



### 울산시 주상복합아파트 화재

일 시	'20년 10월 8일 23시경
피해현황	90여명 병원 이송(경상)
사건개요	3층 침실 전기난로에서 화재 발생



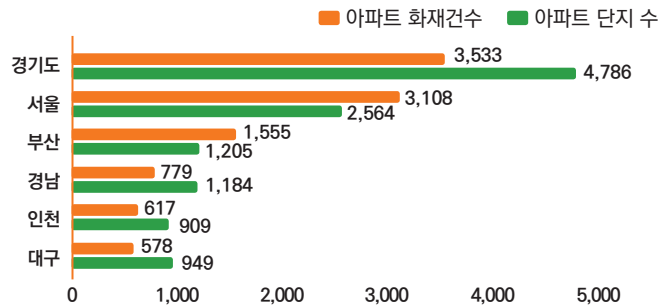
### (해외사례)미국 뉴욕 아파트 화재

일 시	'22년 1월 9일 10시경
피해현황	사망 19명, 부상 63명
사건개요	전기 히터에서 발화하여 확산



## 현황 및 주요 원인

### 아파트 화재 현황(최근 5년간, '18~'22년)



- 전국 아파트 화재 14,230건 중 경기도에서 3,533건(25%) 발생

### 주요 원인

- 음식물조리 등 부주의(51%), 단락, 합선 등 전기적 요인(29%) 순

## 관리자 및 입주민 안전수칙

### 관리사무소



#### 평상 시

- 안전관리 매뉴얼 계획수립 및 작성, 게시, 배포
- 직원 안전 교육 및 훈련 실시

#### 화재발생 시

- 신속한 화재 상황 안내 방송
- 위험하지 않은 경우, 소화기 등을 활용하여 초기 진화

### 경비실



#### 평상 시

- 소방안전교육, 훈련 등의 참여로 화재상황 대비
- 담당구역별 피난경로, 대피장소 숙지

#### 화재발생 시

- 입주민 대피유도 등 매뉴얼에 따른 임무 실시
- 위험하지 않은 경우, 소화기 등 활용하여 초기 소화

### 입주민



#### 평상 시

- 대피공간, 피난경로 확인
- 세대 내 소방설비 사용법 확인

#### 화재발생 시

- 화재 발견 즉시 대피 및 119 신고
- 화재 상황판단 및 대피 방법 결정하기

## 국민행동요령

### 화재 발생 세대

※ 신속한 대피가 가장 중요



#### 1. 화재발생 사실 인지

- 화재 확인 후 즉시 대피



#### 2. 계단을 이용하여 지상대피

(엘리베이터 이용 금지)



#### 3. 지상 대피 불가능 시 안전한 곳으로 이동

- 대피공간 등 화재와 최대한 멀리 떨어진 장소로 이동



#### 4. 119 신고 및 비상상황 전파

- 구조 될 때까지 열, 연기 흡입 최소화

### 화재 발생 이웃 세대

※ 연기 방향 확인 후 대피 판단



#### 1. 화재발생 사실 인지 및 119 신고

- 화재 상황 확인 및 119 즉시 신고



#### 2. 대피방법 결정하기

실외 대피	실내 대기
<ul style="list-style-type: none"> <li>옥상이 가까울 때</li> <li>옥상출입문 개방 시</li> <li>계단 및 복도에 연기가 없을 때</li> </ul>	<ul style="list-style-type: none"> <li>계단 및 복도에 연기가 많을때 (창문, 출입문 닫고 연기차단)</li> </ul>



#### 3. 대피 후 인원 확인

- 안전한 곳으로 대피 후 인원 확인