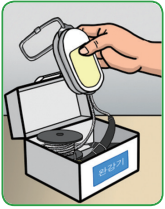
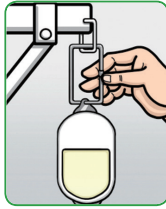


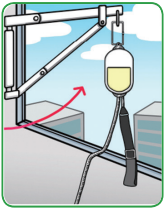
## 숙박시설 완강기 사용방법



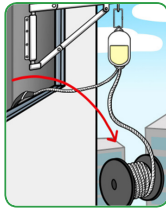
- ① 완강기 함 안에서 속도조절기와 벨트 꺼내기



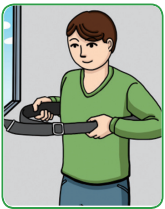
- ② 지지대 고리에 후크를 걸고 나사 조이기



- ③ 지지대 고리가 창 밖에 위치하도록 밀기



- ④ 줄이 감겨있는 름을 창밖으로 던지기



- ⑤ 가슴벨트를 거드랑이 밑으로 꼭 맞게 끼우기



- ⑥ 가슴벨트가 빠지지 않도록 충분히 조이기



- ⑦ 다리부터 창 밖으로 내밀어 바깥으로 나가기



- ⑧ 처음 떨어질 때 손을 아래로, 이후 벽면 지지하며 하강

간이완강기는 고정고리에 후크를 걸어 1회만 사용

## 소화기 사용법

### 소화기, 어떻게 사용할까?

불이 났을 때 제일 먼저 사용해요!



- ① 안전핀을 뽑는다.
- ② 노즐을 잡고 불 쪽을 향한다.
- ③ 손잡이를 움켜쥐는다.
- ④ 분말을 골고루 쏜다.

## 옥내소화전 사용법

### 옥내소화전, 어떻게 사용할까?

여러 명이 있을 때는 함께하면 더 안전해요



- ① 문을 연다.



- ② 호스를 빼고 노즐을 잡는다.



- ③ 밸브를 돌린다.



- ④ 불을 향해 쏜다.

본 행동요령은 재난유형별로 일반적인 상황을 가정하여 제작한 것이므로 동일한 재난이라도 특수한 경우에는 행동요령이 다를 수도 있습니다.

주변 사람들과 함께 보면 더욱 안전해요

재난 유형별 국민행동요령

## 숙박시설 화재



## 사고 사례

### • 서울 종로 여관 방화 화재

일 시	'18년 1월 20일 03시경
피해현황	사망 7명, 부상 3명
사건개요	술 취한 이용객에 의한 방화



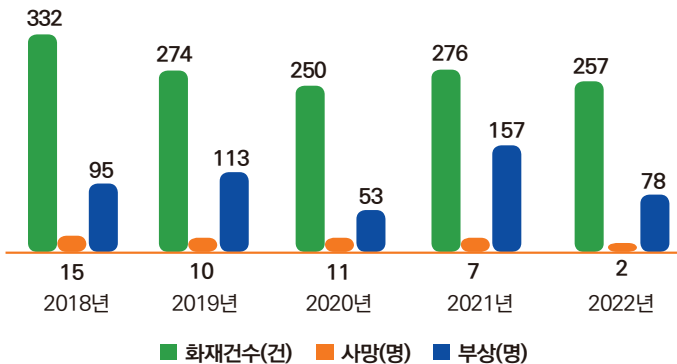
### • (해외사례)중국 쑤저우 호텔 화재

일 시	'23년 2월 16일 06시경
피해현황	사망 6명, 부상 28
사건개요	원인미상의 화재로 건물 4층 전소



## 사고 현황

전국 숙박시설 화재건수 및 인명피해(최근 5년, '18~'22년)



### 〈숙박시설 화재 위험요소〉

- 객실 내 전기제품, 침구류 등 화재발생·확산 요인 많음
- 화재시 수면 중인 숙박객의 대피 어려움(00시~04시 취약)
- 음식점 및 연회장 주방 화기 취급으로 발화위험 높음

## 숙박시설 이용객 안전수칙



- 피난안내도를 확인하여 계단 위치와 피난 동선 숙지



- 완강기 또는 간이완강기\*의 위치 및 사용법 확인  
\* 3층 이상 10층 이하에 설치



- 휴대용 비상조명등 배터리 확인, 미점등 시 교체 요구



- 객실 내에서는 절대 금연



- 취사도구 반입 금지(호텔형)



- 인덕션 사용주의(콘도형)
- 전열기구 사용 후 플러그 빼놓기



- 양초 이벤트 시 화재에 유의

## 국민행동요령

### 화재 발생 세대

※ 신속한 대피가 가장 중요



#### 1. 화재발생 사실 인지



#### 2. 계단을 이용하여 지상대피 (엘리베이터 이용 금지)



#### 3. 지상 대피 불가능 시 안전한 곳으로 이동

- 대피공간 등 화재와 최대한 멀리 떨어진 장소로 이동



#### 4. 119신고 및 비상상황 전파

- 구조 될 때까지 열, 연기 흡입 최소화

### 화재 발생 이웃 세대

※ 연기 방향 확인 후 대피 판단



#### 1. 화재발생 상황 확인 및 119신고

- 화재 상황 확인 및 119 즉시 신고

#### 2. 대피방법 결정하기



##### 〈실외 대피〉

- 옥상이 가까울 때
- 옥상출입문 개방 시
- 계단 및 복도에 연기가 없을 때

##### 〈실내 대피〉

- 계단 및 복도에 연기가 많을 때
- 창문, 출입문 닫고 연기차단



#### 3. 대피 후 인원 확인

- 안전한 곳으로 대피 후 인원 확인