

국민행동요령

공연장 지진 시



1. 객석 사이에 몸을 보호하기

- 가방, 소지품 등을 활용하여 머리를 보호하기



2. 관계인의 안내에 따라 질서있게 대피하기

- 지진 발생으로 대피 후 멈춘 경우에도 다시 자리로 돌아가지 않기
- ※ 지진은 한번으로 끝나지 않음(여진 발생 가능)



3. 대피 후 인원 확인

- 함께 방문한 관객을 찾거나, 주변에 환자가 발생했을 때 관계자에게 알리기

공연장 정전 시



1. 제자리에서 대기하기

- 관계자의 안내가 있을때까지 제자리 대기
- 핸드폰 라이트를 켜서 마음의 안정을 찾기



2. 관계인의 안내에 따라 질서있게 대피하기

- 대피 중 앞사람을 당기거나 밀지 않기



3. 대피 중 관계자에게 많은 질문 하지 않기

- 궁금한 사항은 대피 완료 후 질문하기

옥내소화전 사용법

옥내소화전, 어떻게 사용할까?

여러 명이 있을 때는 함께하면 더 안전해요



1

문을 연다.



2

호스를 빼고 노즐을 잡는다.



3

밸브를 돌린다.



4

불을 향해 쏜다.

공연장에 옥내소화전은 어디에 있을까요?



옥내소화전은
공연장 **각 층마다**
수평거리 **25m 지점**에 설치

본 행동요령은 재난유형별로 일반적인 상황을 가정하여 제작한 것이므로 동일한 재난이라도 특수한 경우에는 행동요령이 다를 수도 있습니다.

주변 사람들과 함께 보면 더욱 안전해요


재난 유형별 국민행동요령

공연장 화재




사고 사례

• 서울 용산 CGV 영화관 화재

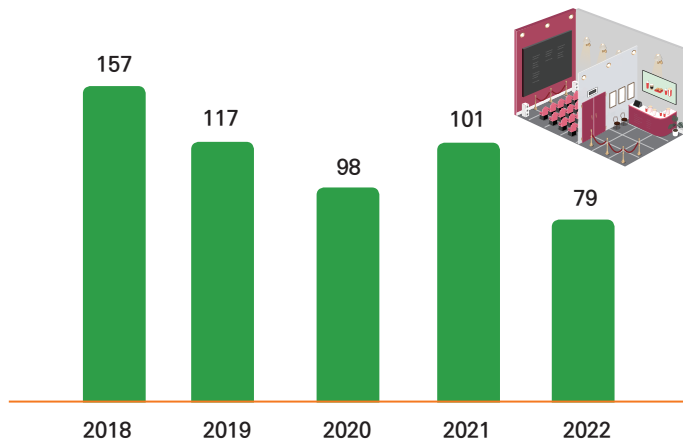
일시	'19년 11월 8일 11시경	
피해현황	연기흡입 1명, 대피 300명	
사건개요	영화관 매점 내 음식 조리 중 발생	

• (해외사례) 미국 로드아일랜드 공연장 화재

일시	'03년 2월 20일 23시경	
피해현황	사망 100명, 부상 200명	
사건개요	무대효과 장치에서 화재발생	

사고 현황 및 주요 원인

전국 공연장 화재 발생 현황(최근 5년, '18~'22년)



인명피해 주요원인

- 화재 시 비상구에 사람들이 몰리게 되어 빠른 대피 어려움
- 창문이 없고 어두운 조명을 사용하여 연기로 인한 시야 확보 어려움

공연장 화재 위험특성



“협소한 통로”

관객측 통로가 매우 협소하여 대피 중 혼란 발생 가능



“관객석과 천장높이가 가깝음”

연기와 유독가스가 관객석으로 퍼짐

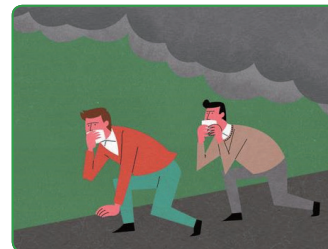
“특수장비와 조명기기 사용”

화재 위험성이 높고 인원이 밀집되어 대형 인명피해

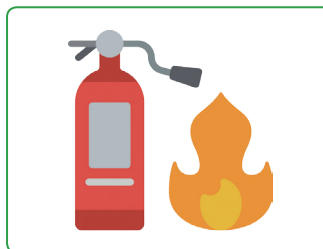
공연장에서 기억해 두기



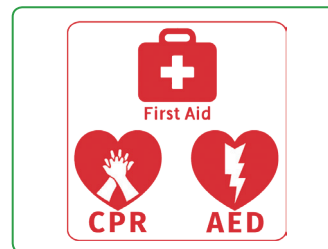
현재 자신의 위치에서
비상구 및 대피경로 확인



안내요원의 안내에 따라
질서정연하게 대피하기



화재 초기진압을 위한
소방시설 위치 및 사용법 확인



응급환자 발생 대비
구급장비 위치 확인

국민행동요령

공연장 화재시



1. 피난안내도 확인하기

- 공연시작 전 비상구·피난통로 기억하기



2. 화재 사실 알리기

- 화재발생 시 ‘불이야!’하고 큰소리로 외치거나 비상벨을 눌러 화재발생 사실 알리기



3. 신속대피

- 옷이나 수건으로 입과 코를 막고 낮은 자세로 유도등(객석·통로·비상구) 따라 대피하기
- 앞사람을 밀치거나 서두르면 압사사고 우려가 있으므로 안내에 따라 질서 있게 이동



4. 119 신고하기

- 안전한 곳으로 대피한 후 119 신고하기



5. 위험하지 않은 경우 초기진화 시도

- 안전이 확보된 경우 소화기나 옥내소화전으로 화재진압