

낙시어선 안전운항 수칙



1. 위험한 장소 출입하지 않기

- 무리한 출항 요구 자제



2. 날씨와 물 때 확인하기

- 바다의 상황은 수시 확인



물때표 확인방법



3. 구명조끼 반드시 착용하기

- 비상 상황에 부력, 체온 유지에 도움



4. 호루라기, 랜턴 등 비상품 휴대

- 바다에 표류 및 비상 상황 발생 시 위치 확인



5. 연안구조정 앞 정박 금지

- 연안구조정 앞을 막고 있으면 비상시 출동시간이 지연

통신 장비



VHF-DSC



선박패스(v_pass) 장치



위성무선표지 설비(EPIRB)



해(海)로드 앱

구명설비 및 소화설비



구명조끼



구명뗏목



무인기관실용 자동소화장치



소화기

생존수영 방법

앞새뜨기 (누워뜨기)

② 상체 띄우기

양 팔을 천천히 넓게 벌리며 숨을 크게 들이마쉬며 상체를 띄우고 가슴과 허리를 펴고 시선은 하늘을 향하기

③ 몸 전체 띄우기

무릎을 굽혀 엉덩이를 내리고 무릎 먼저 띄운 후 다리를 천천히 피며 몸 전체 띄우기

옆드려뜨기 (수평뜨기)

호흡할 때 얼굴을 내민 채 숨을 들이마시고 다시 자세 취하기

팔·다리에 힘을 빼고 축 늘어뜨리기

새우등뜨기 (쪼그려뜨기)

몸을 말아 양팔을 발목 혹은 무릎에 짚고 잡고 잡아 가만히 물에 몸을 띄우기

숨을 쉴 때는 고개를 살짝 내밀기

본 행동요령은 재난유형별로 일반적인 상황을 가정하여 제작한 것이므로 동일한 재난이라도 특수한 경우에는 행동요령이 다를 수도 있습니다.

주변 사람들과 함께 보면 더욱 안전해요


재난 유형별 국민행동요령

낙시사고




사고사례

• 화성 낚시배 화재 사고

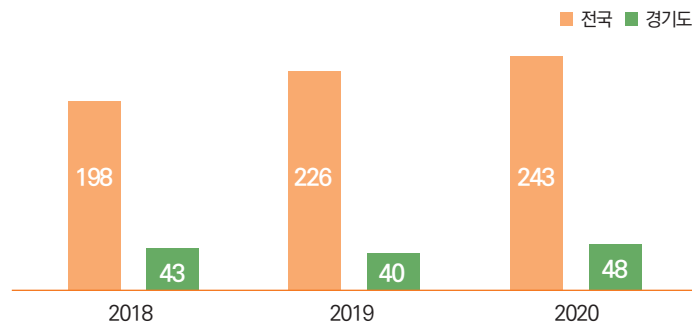
일시	'21년 9월 19일 10시경	
피해인원	없음(21명 전원 구조)	
사건개요	기관실에서 화재발생하여 소화기로 자체진화	

• (해외사례) 호주 해변가 낚시사고

일시	'22년 1월 22일 22시경	
피해인원	5명(사망 3명, 생존 2명)	
사건개요	해변에서 낚시 중 파도에 휩쓸려 바다로 추락	

낚시사고 주요 원인

낚시 사고 현황('18~'20년)



• 최근 3년 전국 667건 대비 경기도 19%(131건)

낚시사고 주요 원인

- 음주낚시, 실족에 의한 추락 및 고립사고
- 소형 낚시 어선 충돌, 좌초, 화재발생 등



낚시 사고 예방 수칙

바다낚시 안전 수칙



1. 낚시 출발 전 행선지 알리기

- 위험 상황 대비 가족에게 행선지와 시간계획 알림



2. 안전 장비 착용

- 미끄럼 방지 안전화, 구명조끼 등 안전장비 착용



3. 안전구역 확인

- 방파제, 갯바위는 미끄러질 수 있으므로 안전구역으로 이동



감전위험

4. 감전 사고 주의

- 낚시대는 전기가 잘 통하므로 고압전선에 걸리지 않게 사용

얼음낚시 안전 수칙



1. 결빙상태 확인

- 얼음두께 최소 10cm 이상
- 구멍 지름 15~20cm, 얼음간 간격은 최소 1m 유지



2. 추위 대비 방한장비 착용

- 방석, 방한복, 방한화 등 착용
- 모닥불·휴대용 난로 금지



3. 얼음구멍 수시 체크

- 얼음판에 오르기 전 얼음 확인
- 얼음에 금이 가거나 구멍이 뚫리면 진입 금지

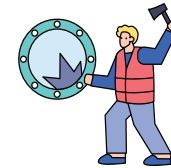
국민행동요령

낚시사고



1. 사고 발생시 119신고

- 사고사실 주변 전달
- 비상벨 작동 및 119에 신고



2. 안전구역 대피

- 배가 기울 경우 캐비닛, 탁자 등이 미끄러져 부상에 주의
- 문이 열리지 않으면, 비상도끼로 창문 가장자리를 깨고 탈출



3. 선원의 지시에 질서있게 탈출

- 구명조끼 착용 및 휴대전화를 소지하여 갑판으로 이동
- 구명보트에 탑승한 후 구조대기



4. 체온유지

- 팔짱을 끼고 다리는 올려당김
- 머리는 물 밖으로 내밀기

익수사고



1. 사고 발생시 119 신고

- 사고사실 주변 전달



2. 비치된 안전장비 활용 구조

- 구명환, 구명조끼, 구명 로프 등을 활용하여 구조



3. 인공호흡, 심폐소생술 실시

- 익수사고 구조후 의식확인
- 필요시 심폐소생술 실시